

DIALOG

Norrköping



Tidning för anställda vid Ericsson Telecom AB, Norrköping • nr 3 1995 • Årg 18



Foto: Jonas Jakobsson



JONAS I AUSTRALIEN ■ AVECKLING - EN MÖJLIGHET TILL UTVECKLING!
■ BSI-REVISION ■ SPINDELKVINNANS KYSS ■ ERICSSON RAYNET PÅ VÄG TILL ACCESS ■ FAMILJEDAGEN, DRAKBÅT. ■ ■ ■

Goda möjligheter för Ericsson i Norrköping



Vi börjar nu närma oss slutet av 1995 vilket innebär att det är dags att summera det gångna året och blicka mot framtiden. Ericsson i Norrköping genomgår nu en omställning för att öka lönsamheten och konkurrenskraften.

Nya produkter

Vi satsar på utveckling och tillverkning av nya produkter, kompetenshöjning med mera kvalificerade arbetsuppgifter, överflyttning av tillverkning från Katrineholm, USA och Nynäshamn.

Framtiden är här

Vi satsar på att rationalisera och effektivisera produktionen. Många av våra medarbetare får lära sig på nytt. Vi går alltmer mot ett kunskapsföretag. Det är av yttersta vikt att vi på Ericsson i Norrköping

hela tiden hänger med i utvecklingen. Vi kommer i framtiden att arbeta mycket tätare med våra kunder för att vara säkra på att vi uppfyller de krav de har på oss.

Tillverkning av enklare mönsterkort avvecklas

Avveckling av SM/A som har tillverkat enkla mönsterkort ska vara klar till årsskiftet 1995/96. Rationaliseringen innebär att ca 250 medarbetare får möjlighet att byta jobb till AXE- och bredbandtillverkning. Personalen får lära sig på nytt och vi har redan inlett en omfattande internutbildning med anpassning till nya arbetsuppgifter.

Bredband på Kabelvägen

Ombyggnaden av gamla Strömmas lokaler är klar och alla kan glädjas åt nya fina lokaler perfekt anpassade till modern elektroniktillverkning.

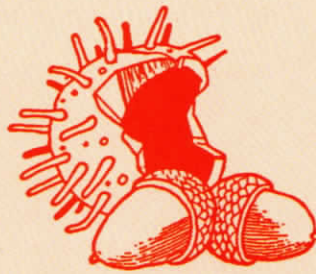
I september har också den första Norrköpingsleveransen av Raynetprodukter levererats till Tyskland från Ericsson på Kabelvägen.

Gå före med gott exempel

Ingen kan längre i lugn och ro planera sin verksamhet, alla är på något sätt styrda av sina konkurrenters agerande. Vi tvingas till snabba anpassningar. Vi ska vara bättre än konkurrenterna på att ge

våra kunder de lösningar de behöver för sin verksamhet.

Morgondagens utmaningar handlar om att orka leva med spänningen mellan vision och verklighet. Dagens vision skapar morgondagens verklighet.



Visioner för Ericsson i Norrköping

- Utveckling och tillverkning av nya produkter
- Kompetensutveckling
- Satsning på AXE och Bredband
- Koncentration av mönsterkort till prototyp och industrialisering
- Nya möjligheter för personalen
- Koncentration av systemtillverkning till Norrköping och Östersund

Håkan Gustafsson



Amerikanska Ericsson Raynet på väg till Access (fd ATN)

Access (fd ATN) flyttade i maj och juni från Bredgatan till Linnégatan och Kabelvägen. Access tillverkar de produkter i telefonkedjan som ansluter abonnenten till telefonnätet, dvs länk- och förstärkarstationer. Accessprodukterna fungerar som ett förmedlingssteg mellan abonnenten och de tjänster telefonnätet erbjuder, exempelvis vanliga samtal, väx- el- och telefonisystem, telefonkonferenser, dataöverföring och video/TV-överföring. Efter- som produkterna finns nära de många abonnenterna tillverkas accessprodukter i stor vo- lym. Ericsson är inte ensam tillverkare på accessmarknaden, konkurrensen från andra fö- retag är stor.

På Access består tillverkningen mest av kretskortsproduktion, men man levererar även fä- rdiga system. Access:s två produkter är i dagsläget PCM (en samling äldre produkter bl a MUX'ar) och RSM (länkstation som kopplar abonnenten mot en AXE- eller analog väx- el). Idag har man ca 175 anställda fördelade på två produktionsledarområden (PCM och RSM), två produktstöd och ett produktenhetsstöd.

Inom BX (Ericsson Publik Telekommunikation) har man här i Norrköping det övergri- pande ansvaret för accessprodukterna. Man ska härigenom ha en sammanhållande funk- tion på området i produktions- och utvecklingsfrågor, samt även utföra huvuddelen av till- verkningen.

Ericsson är sedan november 1994 ägare till 51 % av aktierna i det amerikanska företaget Ray- net i Silicon Valley, Kalifornien, USA. Företaget grundades i slutet av 1980-talet och har idag ca 700 anställda. De tillverkar viss elektronik med för Ericsson nya tekniska idéer. Raynet har två huvudprodukter: LOC-2i och RVS.

LOC-2i (Loop Optical Carrier, internationellt anpassad variant) är en fiberoptisk smalbands- produkt som påminner om RSM och RSS, men har en del tekniska finesser. Den kan ersätta eller utöka kapaciteten i de befintliga accessnätverken av koppar. Genom att installera en LOC-2i kan man få en mer ekonomisk användning, då många abonnenter kan dela på led- ningen (distributionsfibern) och den övriga elektroniken. Systemet är konstruerat så att det kan vara fristående eller sammankopplat med en RVS, vilket ger en ännu mer ekonomisk lös- ning. Sammankopplingen gör det också möjligt att sända videoalarm över telefonisystemet.

RVS (Raynet Video System) är ett kabel-TV system med optisk fiber och stor bandbredd. Det gör den flexibel och skapar möjligheter att anpassa nätet för användarens framtida behov så att den kan utnyttjas i många situationer i infrastrukturen, exempelvis till att kunna ta emot och sända tillbaka bilder i samma system. Användaren ska också i samma system kunna skicka olika typer av trafik, såsom telefoni, data och bild, vilket inte är möjligt idag pga att TV är en analog signal och telefoni en digital signal. Idag används RVS:en bl a som sändare vid kabel-TV. Precis som LOC-2i är RVS en ekonomisk lösning genom sänkta kostnader för anslutning av abonnenter och ökad utnyttjandegrad av nätet. Förutom att vara sammankopp- lad med en LOC-2i kan även denna vara fristående. RVS är nu det enda bredbandssystemet inom accessområdet och lägger därigenom grunden för mer avancerade teletjänster.

Vad innebär då köpet av Raynet för Ericsson?

Kort sagt att produktionen och produktstöden i USA med 127 respektive 100 anställda ska läggas ned och överföras till Norrköping till årsskiftet 95/96. I USA kommer man att behåll- la avdelningarna för utveckling, marknadsföring och administration, men de två sistnämnda

kommer att minskas ned något. Totalt kommer personalstyrkan i USA minskas från 700 till ca 350, vilket följdaktligen gynnar verksamheten i Norrköping. Det kommer här att bildas två nya produktionsledningsområden - inom en snar framtid ett för LOC-2i och längre fram ett för RVS. Access behöver därför successivt fram till årsskiftet utöka sin personal med 60-80 personer, vilket kommer att ske genom interna överflyttningar inom Norrköping.

Verksamheten i Norrköping kommer att byggas upp från grunden - det är produkten och kunskapen som överförs, inte maskiner och personal. Vissa komponenter kommer dock skeppas från USA i ett övergångsskede.

För att ro detta i land har fem projektgrupper bildats med Swen Nilsson (nu produktionschef på Raynet) och Ian Maclure i spetsen. Grupperna kommer att från olika håll och med olika inriktning genomföra beslutet att lägga ned produktionen i USA och överföra den till Norrköping. Mats Lindelöw leder flytten och de två huvudprojekten på hemmaplan leds av Yvonne Lithner och Magnus Lingström. Yvonne ansvarar för igångsättning av tillverkningen av LOC-2i och Magnus motsvarande för RVS. Parallellt med dessa drivs tre stödprojekt: provning av Jan Fahlgren, logistik av Kajsa Lindman och informationssystem av Tony Berthling.

En grupp finns också på plats i Silicon Valley för att därifrån sköta överföringen och dokumentationen av produkterna samt under ett par års tid avveckla de produkter hos Raynet som inte är intressanta för Ericsson. Där finns även en tillfällig stödgrupp med representanter från kvalitet, provning, logistik och projektledning. På plats utbildas också för närvarande tre pro-
vare inriktade på de två, för Norrköping, nya produkterna. Projekten som drivs i USA samordnas av Anders Knutsson.

LOC-2i och RVS beräknas sälja mest mot den internationella marknaden och man har redan sålt en flerårig stororder av LOC-2i till Tyskland. LOC-2i kommer att tillverkas i en konstant volym, medan RVS beräknas expandera kraftigt med tiden.



Gänget bakom första Norrköpingsleveransen av Raynetprodukter till Tyskland från Ericsson på Kabelvägen.

Susanne Almroth



DIALOG NORRKÖPING

ISSN 0348-5269

JOHANSON & EKLUNDH TRYCKERI AB

DIALOG - NORRKÖPING
ERICSSON TELECOM AB
Box 72, 601 02 Norrköping

Redaktionskommitté: Karl-Ulrik Nilsson, Anders Bergqvist (Ansvarig utgivare), Petr Zatreparek (Redaktör-Layout), Ioannis Konstantinidis (Repr. för SALF), I-L Pettersson (Repr. för Metall), Pirjo Kuula (Repr. för SIF), Anna-Lena Öhlund (Sekreterare), m.fl. Dialog-fotograf: Petr Zatreparek, som även tagit omslagsbilden. Nästa Dialog får Du i december. Materialstopp 15 november.

Avveckling - en möjlighet till utveckling?!?

Besked kom första veckan i juni precis innan semestern. Mönsterkorttillverkningen, SM/A, skulle avvecklas. Förvirringen och frågetecknen hopade sig. "Varför just vi?" Ledningen i Ericsson Telecom AB hade fattat ett beslut om att komponenttillverkningen skulle rationaliseras. Mönsterkortverksamheten i Norrköping tillhör komponenttillverkningen och det beslutades om att en avdelning som tillverkade mönsterkort skulle avvecklas. Motiveringen till att det blev SM/A var att enklare mönsterkort som volymtillverkas i fortsättningen skulle köpas in och SM/A var den avdelning som hade volymtillverkning.

Personalen på SM/A, SM/B och SM/D samlades för ett stort informationsmöte, där information lämnades om att en avveckling av SM/A stod för dörren. Efter mötet var stämningen dämpad och alla gick i sina egna tankar, men redan några dagar senare började törsten efter information sätta igång. Vad kommer att hända med mig? Vi är ju alla lovade jobb, men var ska dessa jobb komma från? Rykten började ta fart och osäkerheten blev ännu större när massmedia skrev felaktigheter om avvecklingen.

MÅNGA OROADE

Mitt i all denna kaos som uppstod kom semestern, välbehövlig men ändå kunde ingen riktig glädje skönjas. Många var oroad över vad som kunde tänkas komma efter semestern. Informationen hade hittills varit knapphändig och frågorna många. Kommentarer som "Vi blir uppsagda efter semestern,

det är jag säker på" var inte alltför ovanliga. Andra var "Nu ska jag ha semester, koppla av och sen får vi se vad som händer i höst".

Hösten kom snabbt och semestern var slut. Personalen på SM/A började återvända och det var nu det riktiga arbetet började. Studiebesök ordnades på avdelningar för systemtillverkning, möten hölls och information om avvecklingen började sakta men säkert komma igång. Men det viktigaste av allt: det började annonseras ut nya jobb. Några hade varit utanannonserade redan före semestern men annonseringen fortsatte. Nu kom nästa uppgift att ta tag i, nämligen att söka nytt jobb. Flera hade arbetat inom Ericsson i många år och inte skrivit någon ansökan men i och med att studiebesöken pågick och man fick vara ute och titta på de

jobb som fanns, började det skrivas ansökningar för fullt.

UTBILDNING PÅ TRÄNINGSSKOLAN

Många av de nya jobb som har annonserats finns inom systemtillverkningen. Detta innebar att det drogs igång utbildning av SM/A-personal på träningsskolan. Redan andra veckan efter semestern började den första gruppen på träningsskolan. Det gjorde också att nyfikenheten på ett nytt jobb kom smygande. Nytt jobb ja, vad säger de som har fått nytt jobb? Hur har det gått?

Vi har talat med fyra personer som har fått nya arbetsuppgifter inom systemtillverkningen.

Jeanette Pettersson är en av dem. Hon har arbetat inom Ericsson sedan 1989. Hon var mammaledig när hon fick reda

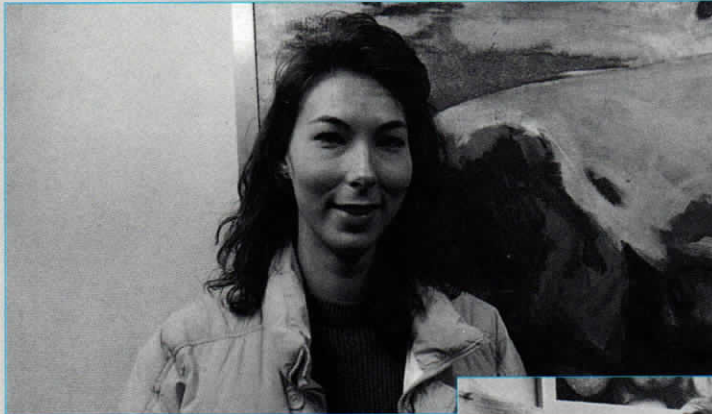


på beskedet att SM/A skulle avvecklas. Hon läste om det i tidningen och trodde hon skulle bli utan jobb. "Det var en lättnad att få veta av chefen att man hade jobbet kvar" säger Jeanette. Idag arbetar Jeanette med accessprodukter som har tagits hem från USA där den tidigare tillverkades. Det är stor skillnad mot att arbeta med mönsterkort men det är roligt att få lära sig nya saker. "Det var svårt i början men nu börjar det lossna. Det som nu är tråkigt är att man bara sitter och avsynar kretskorten" säger Jeanette, "och att jag lämnade Ingelsta och alla kompisar som jag har jobbat ihop med, men jag trivs på Kabelvägen". När produktionen av accessprodukterna har stabiliserats och andra arbetsuppgifter kommer in i flödet tror Jeanette att det blir roligare. "Kul är att man har fått lära sig kretskort. Innan hade jag aldrig tagit i ett kretskort" säger Jeanette och sätter sig för att fortsätta avsyna.

Tomas Olsson har arbetat på Ericsson sedan 1988. Han arbetade först som operatör och efter ca 1,5 år började han arbeta med service och underhåll av borraringsmaskiner. Idag arbetar han med service och underhåll av maskiner för kretskorttillverkning. "Jag tänkte inte så mycket på avvecklingen när beskedet kom, jag tänkte att allt ordnar sig" säger Tomas. Den orolighet som dök upp var mer av typen vad för sorts jobb jag skulle få. Det som Tomas upplever som positivt med avvecklingen är att man kanske inte hade "tagit sig i kragen" och bytt jobb om man inte hade ställts inför den här förändringen. Man blir mer intresserad av att lära sig nya saker för det blir lätt rutin när man går i det gamla och det skiljer sig en del mellan mitt nya och det gamla jobbet. "Nu ska jag vara ryggsäck på en person några dagar för att lära mig de nya maskinerna. Det är mer elektronik nu än det var tidigare". Tomas ser positivt

på förändringen, det som skulle vara negativt är att man tappar bra arbetskamrater.

Monica Mellberg har fått nytt jobb på AcA1 i flödesgrupp på kretskorttillverkning. "Jag har arbetat på Ericsson i 26 år och när jag fick beskedet om avvecklingen trodde jag inte på det". Övergången till det nya jobbet har gått bättre än Monica först trodde. "Mycket beroende på det goda mottagandet jag och Ingela fick när vi kom till avdelningen. Det har också stor betydelse att Ingela och jag fick börja samtidigt. Det är en trygghet att känna någon", säger Monica. Innan Monica fick det nya jobbet arbetade hon med ytbehandling av mönsterkort. "Det positiva med förändringen är att jag har kommit ifrån kemikalierna" säger Monica. Det svåra med omställningen är att hon fortfarande jämför arbetet med mönsterkortet med det nya arbetet med



Jeanette Pettersson



Tomas Olsson

kretskort. "Det bästa är att inte jämföra. Vi talar olika "språk" på olika avdelningar. Det som hos oss kallades för artikelnummer heter något helt annat här". Monica ser positivt på förändringen. Hon tycker att hon har lärt sig något nytt och hon har nytta av den kompetens som hon har med sig från mönsterkorttillverkningen. "Jag ser ju även mönsterkortet och inte bara kretskortet när jag avsynar", skrattar Monica, "och det kan ju vara både positivt och negativt. jag kan ju hitta andra fel än de jag ska leta efter"!!

Mats Andersson arbetade som teknikutvecklare i ledningsgruppen på SM/A. Han hade arbetat knappt ett år när beskedet kom. "Spontant tyckte jag att

det var jobbigt. Man tänkte på allt det jobb man lagt ner under året och att det nu bara skulle falla men efter ett tag visade det sig att man inte hade jobbat förgäves". Mats kände sig inte orolig för egen del om att få ett nytt jobb och idag arbetar han med ett projekt på SA/B, kretskorttillverkning. "Det som är positivt i det här, säger Mats, är att man blev tvungen att bredda sig i arbetet trots att sättet som gjorde att man blev tvungen kanske inte var så roligt. Det negativa skulle vara att jag inte fick arbeta vidare med det jag började bygga upp och se hur det hade gått". En lärdom som Mats har med sig från förändringen är att man inte ska ta sin plats för självklar. Man måste alltid se till att göra sitt bästa.

Det här var bara några röster från den personal som har berörts av avvecklingen. Många fler har fått nya jobb, främst då inom systemtillverkning. För vissa har övergången gått bra och för vissa har det varit lite jobbigare. Men för att se det positivt finns chanserna här till att se avvecklingen som en utveckling. Nya arbetsuppgifter, nya arbetskamrater och nya utmaningar. Man kan mycket mer än man tror och all den kompetens och erfarenhet som finns på SM/A är en bra grundsten att stå på för att gå vidare i utvecklingen tillsammans med företaget.



Monica Melberg



Mats Andersson

REKORDSTORT DELTAGANDE I DRAKBÅTSSUCCÉ

Årets drakbåtstävling på Strömmen blev en succé. 130 lag med 3.000 paddlare deltog i tävlingarna. Ericsson i Norrköping deltog med fantastiska 17 lag med 391 paddlare. Festen började vid lunchtid och fortsatte sedan under hela sju timmar. Vinnare i årets Drakbåtstävling blev MC. Dream Team med tiden 1.07.40, bäst från Ericsson blev lag 9, med lagledaren Ulf Wangberg och tiden 1.18.60. Grattis!



bilder av petr zatrepalek







Familjedagen 9 september 1995



Den 9/9 var det familjedag på Ericsson i Norrköping. Visst var det olyckligt att det var samma dag som familjedagen i Stockholm på Gröna Lund, men ibland slumpar det sig så att två roliga saker faller in på en och samma dag. I Norrköping strömmade ändå anställda med familjer till kl. 10.00 då portarna öppnade på de olika geografiska enheterna. På Malmgatan och Linnégatan var inte antalet så stort, men på Ingelsta och Kabelvägen var det desto fler. Kaffe, festis och bulle serverades i samband med visningar av verksamheten. Tack alla guider, ni gjorde ett fantastiskt jobb!

I direkt anslutning till visningen startade aktiviteter på Kabelvägen, IK och Himmelstalunds-

fältet. Det var teater, "En röd liten stuga", musik, målarverkstad för barn, boklotteri, visning från fotoklubben och datorklubben inomhus. Ute fanns det ponnyridning, fotbollsmatch, tjejer mot gubbar, tipspromenad, trekamp för barn, fiskdamm, lotterier, visning av brandbil och polisbil. Det gick också att få provstiga med en luftballong. Tyvärr var vindarna lite för hårda för att stiga högt. Matsalen på IK var fullsatt i stort sett hela dagen, vilket gjorde att teaterföreställningen fick flytta till en yta vid CDC:s verksamhet. Datorklubbens datorer lockade många att "leka", både små och stora. Det var ett stort intresse att få se IK och den sista guidningen gick av stapeln vid 14-tiden istället för kl 12.00 som det var sagt. En äldre man, anhörig, hade börjat

arbeta i lokalerna på Strömmas tid år 1943 och han var fascinerad av den förändring som lokalerna hade genomgått. Han gick varv på varv och hade svårt att därifrån.

Alla aktiviteter och mat var gratis under dagen. Endast lotterierna kostade pengar, 2 kr/lott. klockan 16.00 avslutades dagen med dragning på lotterierna och vinstutdelning från tipspromenad och trekampen. Allt mellan dammsugare och Ericssonkepsar fanns på prisbordet. Sammanlagt 140 vinster.

Det fanns ett uppdämt behov av familjedag och det stora flertalet av flera tusen besökare såg ut ha trevligt och roligt. Det låg en positiv stämning över dagen!

Britt-Inger Andersson





Till Tidningen DIALOG

Bättre sent än aldrig heter det ju och därför vill vi gärna tacka Ericsson Telecom AB och alla anställda som ställde upp och ordnade en sådan trevlig Familjedag på Kabelvägen.

Stärkta av Vikinghälsans goda och stronga karameller och i trygg förvisning om att hjälp fanns att få om vi till äventyrs skulle svimma vid åsynen av de kolossala golvytorna och de för oss helt obegripliga transportnäsprodukterna, gav vi oss ut på rundvandring med guiden Janne Karlsson, som skall ha en eloge för att han, utan att låta sig stressas, svarade på alla våra frågor och t.o.m. gjorde svaren begripliga. Att vi blev bjudna på både underhållning och något att äta i lunchrummet gjorde att dagen gick fort och att vi sedan inte vann den eleganta dammsugare som vi tagit lotter på, gjorde ingenting för helt lottlösa blev vi inte och väl hemkomna tyckte vi att vi varit med om en fantastiskt trevlig Familjedag.

Vänliga hälsningar från familjen Pertmann

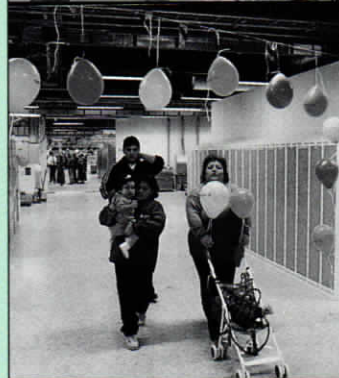


FOTO:
PETR ZATREPALEK



GSS och TSS till Malmgatan

Produktionsflyttarnas tid på Ericsson är minsann inte förbi ännu. Till den långa listan med namn som Raynet, ATM och Diax ska vi nu lägga GSS och TSS. Trots den oredda som det innebär att flytta produktion, ska man komma ihåg det positiva, nämligen att alla ovan nämnda flyttlass går till Norrköping, inte från!



GSS och TSS betyder Group Switching Subsystem respektive Trunc and Signalling Subsystem, vilket för de flesta av oss inte betyder någonting. GSS är emellertid den del av AXE (Ericssons världsberömda telesystem) som lite förenklat sköter själva växlandet, dvs, ersätter gamla tiders växeltelefonister. TSS är en annan del av AXE som gör att en abonnent ansluten till GSS i Eneby kan ringa till en abonnent ansluten till en annan GSS i centrum, dvs står för transporten av samtalet över lite längre sträckor. Dessa produkter tillverkas för närvarande i Katrineholmsfa-

briken och produktionen är organiserad i två produktenheter (PE) med namnen GSS och TSS. Flytten av dessa enheter till Norrköping är mycket omfattande och totalt handlar det om flera hundra personers jobb och massor av utrustning. Anledningen till att man flyttar produktionen är att ERA (Ericsson Radio som tillverkar mobiltelefonsystem) behöver öka sin kapacitet vilket man gör genom att ta över delar av Katrineholmsfabriken.

Även här i Norrköping kommer produktionen att vara organiserad i två enheter med namnen GSS och TSS vilka bägge fy-

sikt ska ligga på Malmgatan. Den produktion som finns på Malmgatan idag kommer att flyttas över till ytor som frigörs på SM. Tidplanen för flytten är tuff, allt ska enligt planerna vara klart till halvårsskiftet 1996, vilket gör att alla som blir berörda kommer att få jobba hårt den närmaste tiden. Som jag poängterade i början av artikeln kommer det periodvis att bli både rörigt och jobbigt, kom då ihåg att det i alla fall handlar om mer jobb till Norrköping.

Thomas Perman

SPINDELKVINNANS KYSS



”Spindelkvinnans kyss”, som har setts av ca 1200 Ericssonanställda (inkl. respektive), har givit upphov till många animerade samtal kring fikaborden.

Röster om föreställningen:

- Det här måste ni fortsätta med!
- Öronproppar anbefalles!
- Vilken smart scenografi!
- Musiken passar ju alla åldrar - ovanligt!
- Jag blir avundsjuk på skådisarna - de kan ju allt!
- I all teater ska det vara dans - så det så!
- Jag hängde inte med riktigt i handlingen - jag borde ha läst recensionerna och programmet först!

Kultur är viktigt

Varför tycker då Konstklubben och Ericsson att kultur är viktigt? Vi i Konstklubben får tillfälle, för egen del, att tillfredsställa våra lustar samt påverka



anställda att upptäcka nya intressen.

Mycket centralt för Ericsson är att kunna attrahera välutbildad

arbetskraft. Enbart ett intressant jobb räcker numera inte - fritiden måste också vara meningsfull. Inom kommunen kan vi,

än så länge, glädja oss åt ett mycket rikt kultur- och fritidsliv.

Vår tioåriga Konstklubb har vidgat sina ramar (!) till att omfatta alla kulturaktiviteter. Vi har lottat ut teaterbiljetter, köpt in föreställningar, engagerat Olle Johansson som föreläsare. Tacksamt har vi tagit emot generöst tilldelade biljetter. Uppskattade inslag hos oss har varit Östgötabaletts besök och "Röd liten stuga" uppförd under vår familjedag. Vidare har Östgötateaterns personal varit på studiebesök hos oss. De blev djupt imponerade av vår produktion och arbetsmiljö. Samarbetet kommer att fortsätta.

Spiritueella slutord med teaterknytning måste jag låna från vår nationalskald Tage Danielsson:

Ur *William Shakespeares dagbok* - "Jag tror jag blir galen. Nu gillar dom Hamlet! Med tramsmonologen och allt det där svamlet jag skrev den där kvällen jag var så full. Man kan bli så paff att man trillar omkull." (Ur samlade dikter 1967 - 1967).

Rolf Andersson



FOTO: ANDERS KRATZ

För dig som arbetar på Kabelvägen finns Vikinghälsan på Lundatorpsvägen, tel. 011-10 18 59.

För dig som arbetar på övriga enheter finns Vikinghälsan på Malmgatan 5

Hans Bjurgard	ankn. 1496	Skyddsingenjör
Helena Cimbritz	1494	Sjukgymnast
Kerstin Johnsson	1651	Sköterska
Ulla Lindroth	1495	"
Gunnel Sundqvist	1492	"
Karin Ringdahl	1650	Sekreterare
Bengt Axmacher	1490	Läkare

OBS! Du glömmer väl inte bort Må Bra Träningen, plats Malmgatan 5.

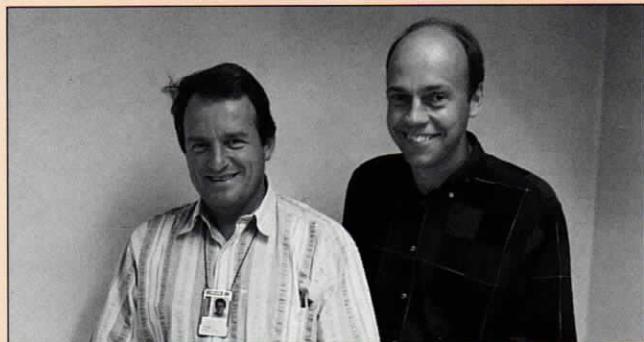


PROFFS på SA/AC

PROFFS är ett produktionsspel för ökad effektivitet på avdelning SA/AC. Man har gjort en modellverkstad som är identisk med SA/AC. Deltagarna är uppdelade i två lag- "styr" och "kraft" och man har ett antal kundorder att arbeta med. Under spelets gång ska man arbeta med ständiga förbättringar och produktivitet samtidigt som man ska leverera alla order i rätt tid. Materialbrister, maskinhaveri, guidning, introduktion av nyanställda, utbildning, sjukfrånvaro m m är vardagshändelser som stör produktionen. För att lyckas är det viktigt att alla deltagarna arbetar mot samma mål.

Syftet med spelet är bland annat att lära sig hantera problem och störningar på ett rationellt sätt, att gemensamt diskutera och finna lösningar.

PROFFS ingår som en del i mitt förändringsarbete som kommer att avslutas under hösten. Tillsammans med konsulten Christer Mäkinen har jag lagt upp ett utvecklingspaket för medarbetarna på SA/AC. I föregående nummer berättade vi om vår aktivitet för teambildning.



Fr.v. Produktionsledare Christer Ohlsson med konsulten Christer Mäkinen





Under arbetet med PROFFS har vi på SA/AC lärt oss bland annat följande:

- etablerade produktionsrutiner måste finnas, som t ex när gemensamma produktionsutrustningar ska användas
- samarbete mellan och inom produktionslagen, genom en känd och tydlig arbetsorganisation
- aktivt deltagande av var och en, istället för passivt väntande på att någon ser till att något händer
- rotation över yrkesgränserna måste förekomma, med andra ord - man hoppar in där det behövs.

Christer Ohlsson Produktionsledare SA/AC

STRÅLANDE SPEL AV BRANDT

Under en svettig lördag den 19 augusti avgjordes koncernmästerskapet i golf i Norrköping. 150 deltagare från olika Ericssonbolag i Sverige spelade om äran att bli koncernmästare. Vid Hylingebanan, med utsikt över Göta kanal, svingades det ordentligt under lördagen. Solen strålade intensivt och värmen kom att knäcka många spelare. Det krävdes stor koncentration och vatten i mängder för att orka runt.

Koncernvinnare i herrklassen blev Mats Brandt från Stockholm Sydväst med -2 i slutre-

sultat på 36 hål. Ett fantastiskt resultat på en krävande bana. Från Norrköping deltog Jonas Ohlsson som kom in på en fin femteplats på +11.

I damklassen blev det östgötsk seger av Margareta Ådegren från Linköping. Hon hade samma resultat som tvåan Karin Sevebro från Umeå, men hade en bättre sista runda.

Golfintresset har ökat och det innebär att etthundra föranmälda fick gallras bort från startlistan. Till nästa KCM i golf kommer troligtvis något kval att anordnas innan KCM avgörs 1997 igen.

Några av våra funktionärer blev sugna att lära sig spela. Det kommer att anordnas någon nybörjaraktivitet under våren 1996, så var beredd du som är intresserad.



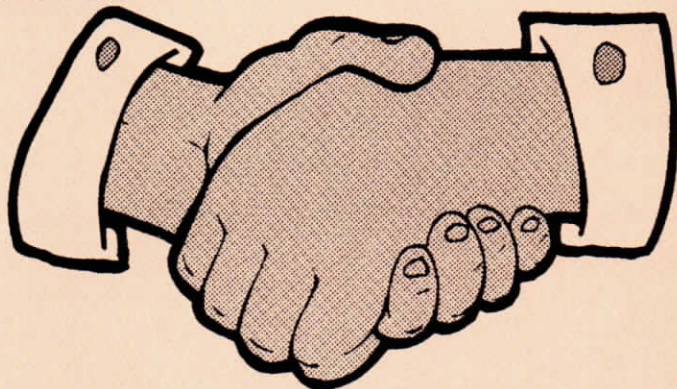


METALL NYTT...

En stark fackförening till nytta för oss

Avtalsläget:

Den generella delen vill företaget inte betala ut innan den lokala fördelningen är klar. Ärendet ligger nu hos centrala parter och arbetsdomstolen. I de lokala förhandlingarna kommer verkstadsklubben prioritera tre områden i förhandlingarna: lönesystem, låglönesättning, något åt alla.



Verkstadsklubben har nya expeditionstider på IN och IK.

IN:	Måndag-Fredag 11.00-12.00 och 13.00-14.00	telnr.
	Tisdagar 22.00-23.30	24 12 02 expedition IN
	Onsdagar 16.00-17.30	24 13 59 ordförande
		24 12 01 vice ordförande
		24 12 04 huvudskyddsombud IN
IK:	Tisdagar 08.00-10.00	24 18 11 expedition IK
	Onsdagar 06.00-08.00	24 18 12 huvudskyddsombud IK
	Torsdagar 13.00-15.00	

Vid AKUTA ärenden kan växeln/vakten kontakta styrelseledamot i hemmet.

Styrelsen Metall

BSI-revision under september

Vi har återigen haft besök av BSI-revisorer för verifiering av vår verksamhet i enlighet med ISO 9001. Under veckorna 36 och 38 reviderades de enheter som inte var med i programmet tidigare i år, ETX/SB (produktions- och processteknologi) och nio produktenheter inom ETX/S. För Norrköping deltog SB/BN v36 och SA/B, ST/B, ST/C och ST/S v38. resultatet blev genomgående mycket positivt. Totalt noterades 18 avvikelser, varav 1 i Norrköping, samt ett antal observationer. Glädjande är de positiva omdömen BSI noterar för våra verksamhetssystem. BSI:s rapport är distribuerad till S&D-ledning och alla PE-chefer.

En beskrivning av korrigerade och förebyggande åtgärder ska rapporteras. Nytt är att numera ska även observationerna hanteras som avvikelser. Alla enheter

ska dessutom analysera den totala rapporten för att identifiera och rapportera eventuella förebyggande åtgärder, även om enheten inte granskas vid detta tillfället. S/Q samordnar program och rapporter inom ETX/S i vårt samarbete med BSI. Lokalt i Norrköping assisterar SG/NQ.

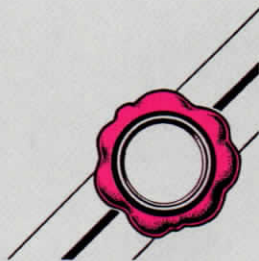
De revisorer som besökte Norrköping denna gång var Mr Chris Jelly, Mr Frank Keatly och Trevor Axford. Revisions-teamets sammanfattning är att det operativa verksamhetssystemet inom ETX/S är lämpligt i förhållande till de aktiviteter som bedrivs inom organisationen och att det är effektivt implementerat av väl motiverad personal. Fortsatt registrering av Ericsson Telecom AB, Core Unit Supply and Distribution rekommenderas.

Revisionsledare var Mr Terry Everett. Låt mig citera hans sammanfattning i rapporten.

... "Conclusion: the overall conclusion of the assessment team is that the quality management system in operation within ETX/S is appropriate to the activities carried out within the organization and is effectively implemented by well motivated staff.

Continued registration of Ericsson Telecom AB, Core Unit Supply and Distribution, ETX/S is recommended."...

Bertil Svensson



PERSONALSHOPEN

Även i år finns det möjlighet för Ericssonanställda, att handla till förmånliga priser från företagets personalshop. Nytt är nu att kollektionen visas på Ericssons tolv största enheter, för att du ska kunna prova och se kläder och övriga varor som finns, innan du beställer.

För en tid sedan öppnades Personalshopen på Ingelsta, vilken serverar Ingelsta, Malmgatan och Linnégatan. Där hämtas även beställda varor ut och de anställda är välkomna dit under följande öppettider:

Tisdagar	15.00 - 16.00
Torsdagar	06.45 - 08.00
Fredagar	12.30 - 13.30

har du frågor, så kan du även ringa under dessa tider på tel. 1309 och prata med den ansvarige för Ingelsta, Nina Sundblad (ETXNIAA).

En liknande inrättning finns nu också på Kabelvägen. Denna ger service åt kabelvägen och Risängen och har följande öppettider:



Måndagar	15.30 - 16.30
Onsdagar	12.00 - 13.00
Fredagar	06.00 - 07.00

Ansvarig för Personalshopen på Kabelvägen är Per-Erik Hörström (ETXPRH).

Nina Sundblad IN/SG/NP

Jonas i Australien

Mitt uppdrag var bestämt att omfatta inställning och intrimning av ytmonteringsprocesserna och effektivitetshöjning i EPAs ytmonteringslinja. EPA är en förkortning av Ericsson Pty Australia. Uppdraget kom att omfatta ca 2,5 månader och var därmed det längsta uppdrag jag haft på en utlandsfabrik. Naturligtvis skulle det bli mycket spännande att åka ända till Australien. Efter några veckors intensiva förberedelser bar det iväg. Resan startade från Norrköping den 15 maj. Via Köpenhamn, Bangkok och Singapore anlände jag 28 timmar senare till Melbourne. det var tidig morgon då jag kom fram. Första dagen gick åt till att sova.

EPAs fabrik, som ligger i en av Melbournes norra förorter, har 850 anställda. Där tillverkas både BX- och BR-produkter. Första dagen på fabriken gick jag på rundvandring och hälsade på mina blivande arbetskamrater. På avdelningen för produktions teknik fick jag ett skrivbord och nära ytmonteringslinan fick jag ett bord där jag skulle komma att tillbringa min mesta tid. Andra dagen presenterade jag mig själv, Norrköpingsenheten och det arbete och de arbetsmetoder jag hade tänkt använda för mitt kvalitets- och effektivitetsarbete. Jag hade bestämt mig för att arbeta enligt Ericssons kvalitetsverktyg, såsom fiskbensdiagram och träd-diagram. Intresset för presentationen var stort. Jag gjorde upp en detaljerad tidplan för arbetet. Nu var det dags att sätta igång med det praktiska arbetet. För att ta reda på ytmonteringslinans nuvarande status genomfördes en frekvensstudie under 48 timmar i sträck. Vi var fyra personer som genomförde stu-

dier i arbetspass om fyra timmar. En "Quality Assessment" genomfördes för att få reda på personalens kunskaper och processens kvalitet. Förbättringsarbete genomfördes genom att vi bildade processteam.

Jag hade trevliga arbetskamrater. alla var hjälpsamma och det var god stämning på avdelningen och på fabriken. Detta underlättade givetvis mitt arbete och bidrog till att tidplanen kunde hållas. Jag trivdes bra hela tiden. Jag bodde i en 2-rums lägenhet på ett lägenhetshotell i stadsdelen North Melbourne och hade gångavstånd till centrum och 20 minuters bilresa till jobbet. Under ungefär samma period var Lars-Göran Andersson från Mönsterkortenheten IN/SM på EPA för ett uppdrag. På helgerna besökte vi tillsammans bl a Great Ocean Road, en vacker väg som går längs sydkusten, samt staden Eccusha där vi åkte hjulångare på floden Murray. Några helger tillbringade jag med arbetskamrater.

Semestern

Då uppdraget var slutfört passade jag på att ta två veckors semester. Första resmål var Alice Springs som ligger mitt i Australien. Det största turistmålet är de röda klipporna Ayers Rock och The Olgas. Den röda färgen, som är särskilt stark i solnedgång och soluppgång, kommer sig av att det finns järnoxid (rost) i stenen. Det var mycket sevärt.

Andra resmål var Port Douglas, en liten stad norr om Cairns. Där ligger Stora Barriärrevet och flera fina semesterorter med fina badstränder. Jag passade på att snorkla och titta på alla färggranna koraller och fiskar. Jag gjorde också en flodtur bland krokodilerna. Det är verkligen en upplevelse att ha sett detta. Jag hann också med att se Sydney med sitt berömda operahus och hamnområde.



Jonas Jakobsson, SB/BN



Ytmonteringsgänget på EPA. Jonas stående längst till vänster.