

# DIALOG

## Norrköping



Tidning för anställda vid Ericsson Telecom AB, Norrköping • nr 3 1996 • Årg 19



Foto: Petr Zatrepalek

Gör som Jennie, tänk till och tjäna stora pengar!

FRUKOST MED ANDERS IGEL ■ FRILUFTSDAG ■ DRAKBÅT -96  
■ SM-OUTSOURCING ■ KVALIFICERAD YRKESUTBILDNING ■  
PRESENTATION AV ST-BREDBAND ■ SAMARBETE MED KINA ■ ■

# Frukost med Anders Igel



*Anders Igel, chef för affärsområdet Publik Telekommunikation*

- "Norrköping ligger väl till, men inte bäst. Det måste till en kraftig skärpning vad gäller kapitalbildning", sade Anders Igel vid sitt frukostmöte i matsalen på Ingelsta i förra veckan. Anders Igel, chef för affärsområde Publik Telekommunikation, besökte Norrköping förra veckan. Främst för att han ville berätta om framtiden för "vårt" affärsområde och ge tillfälle till frågor. Omkring 300 personer fick tillfälle att äta frukost och samtidigt lyssna till Anders Igel. Även Rolf Nordström, chef för produktionen inom Publik Telekommunikation, fanns på plats. Ett likadant frukostmöte hölls också på Kabelvägen.

Det som de flesta ville veta var, vad händer med Ericsson i Norrköping? Den frågan kunde Anders Igel tyvärr inte svara på. - Norrköping ligger väl till, men inte bäst. Det finns mycket kompetens i Norrköping, enheten står sig bra i ett världsperspektiv. Men det måste till en kraftig skärpning vad det gäller kapitalbildning!, sammanfattade Anders Igel.

## **STARK ORDERINGÅNG**

Till att börja med beskrev Anders Igel läget för Publik Telekommunikation. Stark orderingång, kostnaderna något så när under kontroll och bättre än budget, är en kort sammanfattning.

Men så var det detta med lager och bundet kapital.

- Vi har stora problem med lager som är åt helsike för stora.

Problemet är inte bara att vi inte gör saker i rätt ordning, vi har också tekniska problem. Men vi måste skärpa oss, problemen i Sverige och Norrköping får följas även internationellt, sade Anders Igel.

Strategin för Publik Telekommunikation de närmaste åren är att gasa och bromsa, samtidigt. Det vill säga; vi måste sälja mer, göra mer affärer, men sam-

tidigt kommer vi att vara betydligt färre medarbetare som skall göra mer än idag.

- Vi har inget val, om vi vill vara i världsklass måste vi vara färre som jobbar effektivare. Antalet anställda inom affärsområdet har också minskat betydligt.

Det som hänt är att komponenttillverkningen avyttrats (outsourcats), nu senast plasttillverkningen i Kristianstad till Nolato. Dessutom har Radiokommunikation tagit över ett antal medarbetare, t ex i Katriholm.

### ANTAL ANSTÄLLDA KOMMER ATT MINSKA

- Vi har också tvingats säga upp ett antal personer, dock inte i Sverige. Och vi hoppas att vi kan fortsätta på samma sätt. Antalet anställda kommer att minska, jag vill inte "mörka", utan ge alla en chans att vara med från början. Har ni frågor, ställ dessa till era chefer, deras uppgift är att försöka svara, menade Anders Igel.

Publik Telekommunikation har fina affärsmöjligheter på gång. Viktiga marknader just nu är Asien, med världens största telekommarknad - Kina. Andra viktiga länder är Malaysia, Japan, Singapore, Indien, Indonesien och Tawian. I europa har Ericsson flera viktiga marknader, inte minst den svenska. Anders Igel nämnde också Brasilien, Mexico och Sydafrika bland länder där möjligheterna finns.

När det gäller Ericssons produkter för publik telekommunikation är det förstås AXE som är grunden. AXE är världens bästa växel. Systemet moderniseras och redan under 1997 skall nya generationens AXE, som har högre kapacitet men är fysiskt mindre, tillverkas. Internet har vi väl alla hört talas om,

även om vi kanske inte själva kommit i kontakt med det. Nu satsar också Publik Telekomunikation på att utveckla produkter för Internet, till exempel ett system som gör att telefonen inte blir upptagen, även om man "surfar" på Internet via modem.

### STORA UPPGIFTER

Produktionen har stora uppgifter framför sig. Anders Igel talade mycket om att rationalisera kundorderflödet, tiden från kundens beställning till leverans.

Vi måste förbättra oss och åstadkomma:

- betydligt kortare ledtider
- radikalt minskad kapitalbindning (värde av lager och produkter i arbete)
- minskade kostnader
- förbättrad leveransprecision
- Ordern i sin helhet skall mätas vad gäller leveransprecision. Här ligger vi mil ifrån där vi vill ligga, betonade Anders Igel.
- Produktionen inom Publik Telekommunikation kommer att koncentreras till ett antal systemproduktionscenter, som i sin tur tar emot leveranser från ett antal underleverantörer. I systemproduktionscentret sätts dessa detaljer ihop till system och provas. Förutom systemproduktionen kommer ett antal "supplycenter" att finnas, där man tar ansvar för hela ordern, från beställning till leverans.
- När vi finner det ekonomiskt, kommersiellt och industriellt möjligt lägger vi ut tillverkning av komponenter utanför Ericsson. Det kan handla om mönsterkort, mekanik, kablage, don, plastkomponenter, transformatorer och reläer. Vi ska koncentrera oss på telekomkompetens, andra företag är bättre på det andra, sade Anders Igel.
- Vad gäller kretskort, övervä-

ger vi nu att avyttra kraftkortstillverkning. Men här får vi gå försiktigt fram. Installationsarbete, förberedelser för att sätta igång en station, skall dras in i industriell miljö, menade Anders Igel.

● Vi skall sträva mot "plug in"; när systemet levereras till kunden skall denne i princip bara behöva sätta i kontakten.

"Mer än så här finns inte", avslutade Anders Igel sitt anförande. Det finns en strategi, den är fastlagd, men exakt hur vi ska nå dit är inte klart. Och frågan om vad som händer med Ericsson i Norrköping kvarstår alltså.

Så snart bilden klarnat kommer besked, till dess gäller det att fortsätta arbeta och klara leveranserna.

*I de gruppdiskussioner som många avdelningar haft efter genomgång av "Strategier för tillväxt" har många frågat om man kan tänka sig att ytterligare enheter flyttas över till Radiokommunikation (BR). Men Anders Igels svar var att Radiokommunikations behov just nu är balanserat och att man inte behöver ta över fler enheter. Däremot kan han tänka sig att samverkan mellan affärsområdena på sikt kan öka.*

*Flera avdelningar har också frågat om vad som egentligen menas med slutmontering och provning. Anders Igels mening är att vi i huvudsak kommer att bli leverantör av testade system, produktion av komponenter skall vi lämna. Frågan om vad som inryms i begreppet Kärnverksamhet utreds för närvarande.*

*Förändringar kräver också annan kompetens, men vilken, hade någon grupp frågat. Faktum*



är att man inom hela produktio-  
nen jobbar med en modell för  
att definiera vilken kompetens  
som kommer att behövas i  
framtiden, både på kortare sikt  
(inom ett år) och längre (3-5  
år).

Vilka rationaliseringar behövs  
ärligen för att "vara med på  
planen?", var ytterligare en un-  
dran. Beroende på produktom-  
råde rör det sig om 10 - 20 %  
per år. Systemproduktionen som  
vi håller på med närmar sig  
PC-marknaden, se hur priserna  
utvecklas där!

Anders Igel fick ett antal frågor  
efter sitt anförande, här följer  
en sammanfattning;

Kan man få fortsätta att tillver-  
ka produkter längre ner i  
världskedjan, till exempel krets-  
kort, kabel bakplan, om man  
kan innehålla "world-class-  
priser" på dessa?

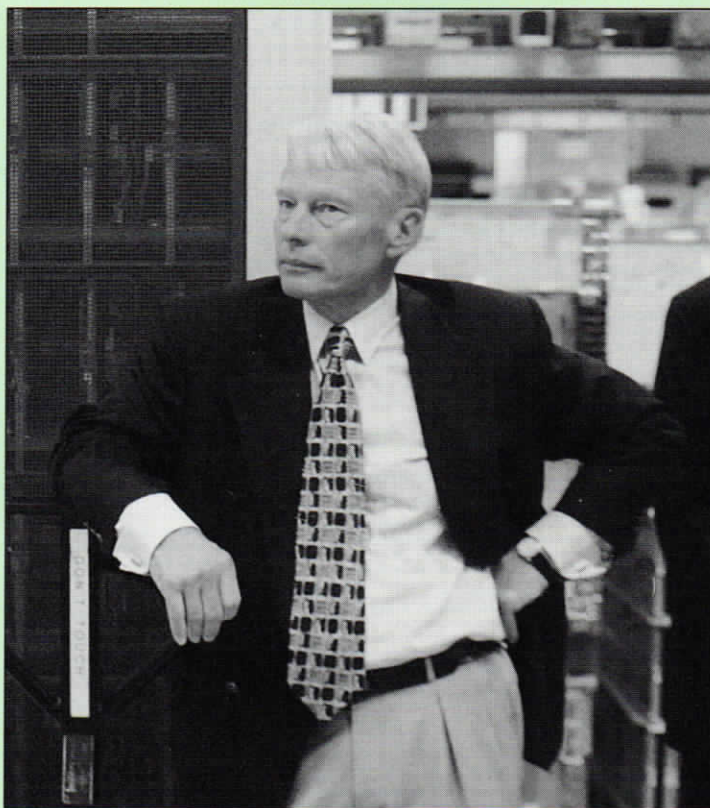
**Anders Igel;** vi har bestämt oss  
för vad som är kärnverksamhet.  
Men samtidigt är det ju inget  
självändamål att outsourcea.

Kan man tänka sig att införa  
bonuslönesystem?

**Anders Igel;** ja det kan man,  
men inget är klart nu.

Vad kan man göra för att dras-  
tiskt minska antalet anställda?

**Anders Igel;** Vi skall maximalt



Rolf Nordström, chef för produktionen inom Publik Telekomunikation

ta vara på kompetenser och re-  
surser som finns. Alla som kan  
och vill skall vi kompetensut-  
veckla. Vi har ett bra samarbete  
med Radiokommunikation,  
kanske kan vi hitta möjligheter  
där.

Dessutom kommer vi att hjälpa  
till att hitta möjligheter även  
utanför Ericsson.

Hur ska vi minska kostnader-  
na?

**Anders Igel;** Vi måste öka kost-  
nadsmedvetenheten. Jag vill in-  
te säga "kris" eller skrämma,  
vägen att klara sig ur är allas  
medvetenhet.

Rolf Nordström; Hantera peng-  
arna som om det var dina egna,  
brukar jag säga.



## DIALOG NORRKÖPING

ISSN 0348-5269

JOHANSON & EKLUNDH TRYCKERI AB

DIALOG - NORRKÖPING  
ERICSSON TELECOM AB  
Box 72, 601 02 Norrköping

Redaktionskommitté: Karl-Ulrik Nilsson, Anders Bergqvist  
(Ansvarig utgivare), Petr Zatreparek (Redaktör-Layout),  
AnnaKarin Olsson (SA), Maria Hallberg (SM), Beata - Koch  
- Emmery (ST), Roland Andersson (Repr. för Ledarna), Mo-  
nika Pettersson (Repr. för Metall), K Lindberg Winnfors  
(Repr. för SIF), K Lindberg Winnfors (Sekreterare), m fl.  
Dialog-fotograf: Petr Zatreparek, som även tagit omslagsbil-  
den. Nästa Dialog får Du i december. Materialstopp 2 dec.

# SMs outsourcing fortskridet i snabb takt

I förra numret av Dialog kunde alla läsare bland annat få en beskrivning av bakgrunden till varför SM ska outsourcas och vad SM kan vinna på det. Delvis gavs också en beskrivning om det fortsatta arbetet i denna process.

## Vad har hänt fram tills nu?

I början av maj informerades SMs personal, Norrköpings kommun samt massmedia.

Under hela tiden har sedan all personal kontinuerligt, varje månad, fått en beskrivning av nuläget genom "mönsterBLADET".

tember, har också gett Ericsson en bild, en beskrivning av intressenterna.

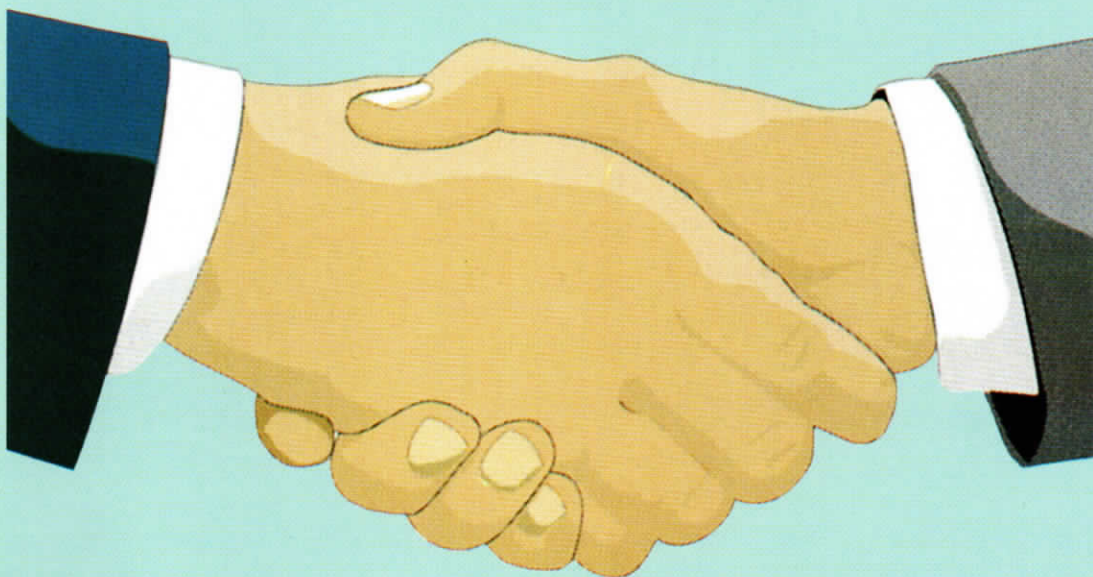
## Nu kommer besöken

Efter analys av det inkomna materialet kommer Ericsson att välja ut de mest intressanta företagen.

rensrum men alla intressenter vill naturligtvis se verksamheten med egna ögon. En guddad rundtur i produktionen kommer därför att genomföras under ca 1,5 timme.

## Preliminäravtal i november

Avsikten är att i mitten av no-



Under sommaren lades mycket arbete ner på att ta fram prospektet, det vill säga det material som beskriver SM både ekonomiskt och tekniskt. Information som en potentionell ägare är intresserad av för att få en bild av vår verksamhet.

I början av september skickades prospektet till intressenter. Det innehöll också ett fyrtiotal frågor som skulle besvaras.

Svaren, som skulle vara Ericsson tillhanda senast den 16 sep-

Nästa moment blir att anordna besök för varje intressent. Varje besök kommer att omfatta en hel dag vilket planeras nu för fullt och under oktober och november är de första här.

Under dessa besök ska SM presentera Norrköping som stad och vilka möjligheter det finns i form av kulturliv, utbildningar, kommunikation mm.

SM är naturligtvis huvudpersonen. I huvudsak kommer besöken att hålla till i något konfe-

vember ha en partner som Ericsson skriver ett preliminäravtal med, Memorandum of Understanding, vilket även förkortas MoU.

Detta preliminäravtal ska sedan slutförhandlas och det beräknas vara klart till jul. Avskiljning och avslutning av affären beräknas ske i slutet av februari 1997.

Stefan Lager

# Viktigt samarbete med Kina

Ericsson har tecknat ramavtal för att bilda ett samarbetsbolag (s k joint venture) med kinesiska Wuhan Research Institute (WRI). Samarbetet gäller utveckling, tillverkning och marknadsföring av SDH (Synchronous Digital Hierarchy) - bredbandsprodukter. I slutet av juni besökte representanter från det kinesiska bolaget Norrköping. Samtidigt tecknades i Stockholm ett SDH-kontrakt värt 28 miljoner dollar (SEK 195 milj) med post- och telekommunikations-ministeriet i Kina.



Från höger: Platschef Karl-Ulrik Nilsson med representanter från Ericsson, Norrköpings Kommun Kjell Norberg(s), landshövding Björn Eriksson och det celebra besök från Wuhan Research Institute i Kina

Samarbetet med det kinesiska bolaget innebär till att börja med att kretskort levereras från Norrköping till Kina. Så småningom skall dock kineserna vara självförsörjande.

- Det tar tid att förhandla fram en sådan här affär. Den första kontakten togs redan i december 1993, berättar Per-Allan Axén, ansvarig för Ericssons kontor i Wuhan. Per-Allan är den som förhandlat med Wuhan Research Institute och även byggt upp det lokala kontoret. Wuhan Research Institute har omkring 1 600 anställda, med

samarbetspartners i 11 provinser. Företaget är också en beslutsfaktor när det gäller att utvärdera leverantörer av transmissionsutrustning för den kinesiska marknaden.

Wuhan Research Institute säljer idag och har ca 20% av Kina-marknaden.

- Man har dock svårt att utveckla ett eget SDH-system och därför har man valt att samarbeta med en utländsk partner, berättar Per-Allan Axén.

Ericsson har totalt 10% av transmissionsmarknaden i Kina och andelen ökar.

Representanterna från WRI fick under sitt besök i Norrköping en rundtur på Kabelvägen. Det gick inte att ta miste på att kineserna var nöjda med vad de såg.

- Vi har länge sett fram mot denna överenskommelse. Vi känner oss mycket nöjda med att ha fått Ericsson som samarbetspartner. Ni har en väl utrustad fabrik i Norrköping och kan hantera stora volymer, kommenterar de.



# Information om utvecklingen på access-programmet inom bredband

Den 20 september besökte Lars Eriksson från Stockholm IN/ST för att berätta om nuläget inom access och om den organisationsförändring som just nu äger rum inom BNS (Broadband Network System). Lars Eriksson är fr.o.m. oktober 1996 chef för RAP (Residential Access Program) som är en del i den nya BSN-organisationen. Han har varit anställd hos Ericsson sedan 1978. För fyra år sedan började han inom produktområdet bredband där han de senaste ett och halvt åren hållit i bitarna installation och säljstöd.



Accessprodukter kallas den del av tillverkning av produkter i telefonkedjan som ansluter abonnenten till telefonnätet. Accessprodukterna fungerar som ett förmedlingssteg mellan abonnenten och de tjänster telefonnätet erbjuder, exempelvis vanliga samtal, växel- och telefonsystem, telefonkonferenser, dataöverföring och video/TVöverföring.

I november 1994 blev Ericsson ägare till 51% av aktierna i det amerikanska företaget Raynet i Silicon Valley, Karlefonien, USA. Vid årsskiftet 95/96 övertogs de resterande 49% av aktierna och Raynet ombildades till en division under Ericsson i USA. Produktionen och produktstödet av de två huvudprodukterna LOC-2i (Loop Optical Carrier, internationellt anpassad

variant) och RVS (Raynet Video System) flyttades under 1995 över till Norrköping. I USA har man behållit avdelningarna för utveckling och administration.

Inom BX (Ericsson Publik Telekommunikation) har man här i Norrköping det övergripande ansvaret för accessprodukterna inom BNS. Vi ska härigenom ha en sammanhållande funktion inom området introduktion av nya produkter, i produktions- och utvecklingsfrågor, samt även utföra huvuddelen av tillverkningen.

Totalt för bredbandsproduktionen förväntas det att volymerna kommer att dubblas fram till 1999. Det har hänt en del på vägen och det verkar som om orderingen för just bredbandsprodukterna nu kommit igång.

För produkterna RVS och LOC-2i räknar vi med en hel del order under 1997. Målet för dessa två produkter är en omsättning på 1,5 miljarder SEK under 1997. De viktigaste arbetsuppgifterna att ta tag i just nu är upprättande av produktstruktur, att förbättra informationen i PRIM och GASK, att få ned ledtiden på många av komponenterna så att vi kan hålla kortare ledtider mot kunden, säkrare prognoser och en mer samarbetad ledning. Man har därför organiserat om inom BNS och kommit fram till en lösning som på ett bättre sätt ska marknadsföra och utveckla de här produkterna. Här i Norrköping är det Ian McLure som

överst är ansvarig för produktion och leverans till kunden.

Tempot är högt och målen för de första 6 månaderna är redan satta. Det handlar först och främst om att återskapa förtroende i produkten hos den egna försäljningsorganisationen, att upprätta förbättrade rutiner på försäljning, ordersidan, marknadsföring, installation och underhåll samt att få dessa produkter inkluderade i BNS produktportfölj.

Arbetet med att uppfylla de här målen har redan startat: I Menlo Park (EUS/F, USA), har man börjat med att skapa produktstrukturer. Detta sker i samverkan med Stockholm och Norrköping. Det har börjat förberedas säljmaterial och demoanläggningar och ett bra säljstöd har startats upp. I Norrköping pågår ett intensivt arbete med att korta ledtiderna.

Lars Eriksson tycker att det nu har börjat lossna för just de här produkterna. Han inte bara känner ett starkt intresse från ledningen i Stockholm utan även deras fulla stöd och engagemang! - Intresset för accessprogrammets framtida utveckling från ledningens sida är stort, avslutar Lars Eriksson.

*Beate Koch-Emmery*



# Materialstöder



Som vi tidigare informerat har vi i Norrköpingsverksamheten under en tid haft problem med komponentstöder och i viss omfattning även tillverkning av kretskort för privata behov eller försäljning. Den genomförda polisutredningen har lämnats till åklagaren för beslut.

Många medarbetare har upplevt det som jobbigt och olustigt att inte veta om arbetskamrater varit inblandade.

Inom företaget görs en översyn av säkerheten för att så långt som möjligt undvika att liknande händelser sker igen.

Omgivningens förtroende för både företaget och oss som medarbetare påverkas också av det som inträffat.

Det är företagets ansvar att beivra oegentligheter och det är viktigt att vi som medarbetare slår larm när vi upptäcker något som är felaktigt.



## Ericsson i multimedia

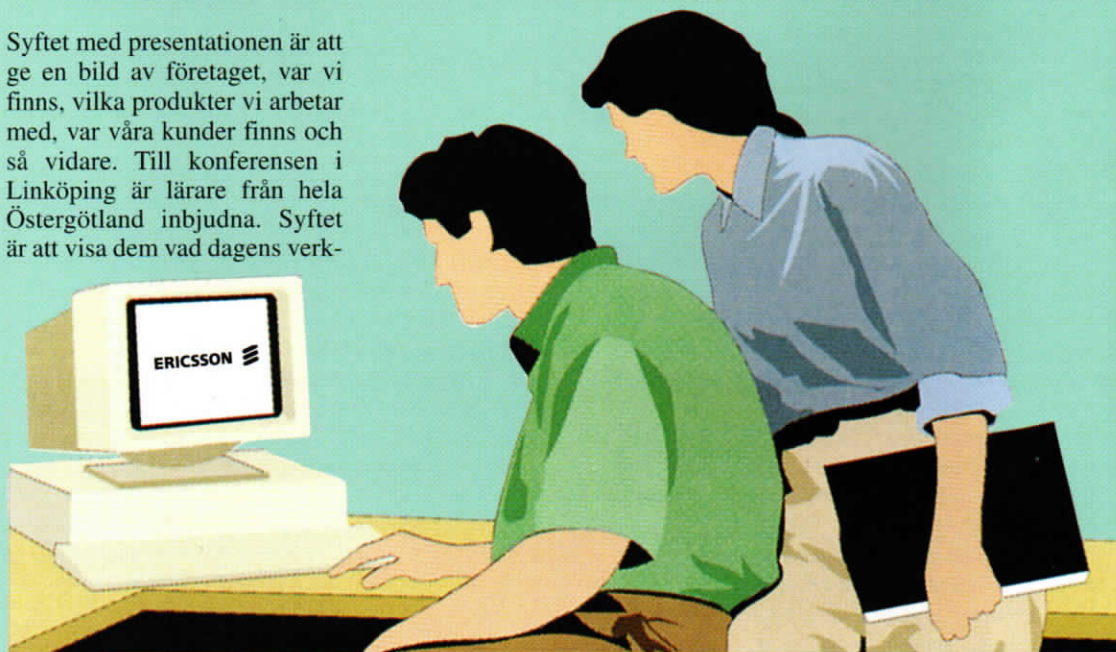
Under oktober kommer en multimediapresentation av Ericsson i Norrköping att finnas klar. Det är ett samarbete med AMU-gruppen i Norrköping som resulterat i en bild- och ljud-presentation som premiärvisades på en konferens i Linköping den 15 okt.

Syftet med presentationen är att ge en bild av företaget, var vi finns, vilka produkter vi arbetar med, var våra kunder finns och så vidare. Till konferensen i Linköping är lärare från hela Östergötland inbjudna. Syftet är att visa dem vad dagens verk-

stadsindustri är och hur en modern arbetsorganisation inom industrin ser ut.

Datorutrustningen kommer sedan att stå i entrén, antingen på Kabelvägen eller på Ingelsta. Multimedia-datorn skall kunna användas av besökare som kommer till Ericsson, för att ge

en bild av företaget och vår verksamhet. Besökaren ska kunna "knappa in" direkt på skärmen, vad hon/han vill veta mer om. Något tangentbord används inte. Det kommer att finnas ett antal rubriker att välja bland, till exempel kunder, produkter, miljö, kvalitet och kom-





petens. Det är alltså användaren, besökaren, som själv väljer det han eller hon tycker är mest intressant!

Efter en tids användning skall multimediapresentationen utvärderas; "vad tycker användarna?", "hur mycket tittar man och på vilka avsnitt?". För-

hoppningsvis kommer vi att få ett positivt gensvar från användare och besökare och därmed möjlighet att satsa på fler utrustningar.

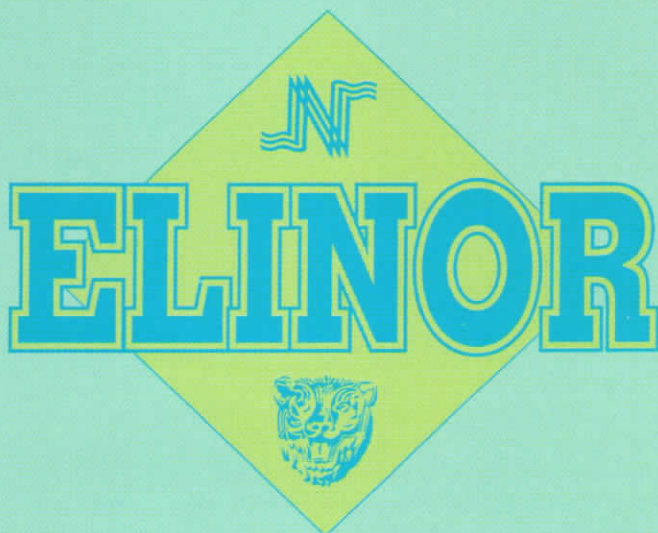
Multimediapresentationen kommer också att kunna användas på jobbmässor och liknande arrangemang, för att locka be-

sökare till Ericssons monter. Och visst är det roligare att få trycka på en datorskärm än att "bara" tiita på utställningar och samla på sig broschyrer?



## Kvalificerad yrkesutbildning - på försök

En försöksverksamhet med kvalificerad yrkesutbildning har hösten 1996 startat i Norrköping - Linköping. Den ska uppfylla kompetensbehov som näringslivet pekat ut.



### Nära samarbete

Ett nära samarbete mellan Norrköpings och Linköpings kommuner och näringslivet i regionen har inneburit att en utbildning i logistik med 30 deltagare startat i Norrköping under september månad. Utbildningen riktar sig till sökande som har genomgått 3-årig gymnasieutbildning

### Stifta bekantskap

Utbildningen pågår under 3 terminer varav 1/3 av tiden skall förläggas till företaget, där eleven

ska delta i det normala arbetet. Vi kommer att få stifta bekantskap med en del av dessa elever under deras arbetsplatsförlagda utbildningsperiod.

Planering pågår även för en motsvarande eftergymnasial utbildning i elektronikproduktion som, om den beviljas, kan starta hösten 1997.

### Ericsson medverkar

Från Ericsson medverkar vi både i styrelse och utbildningskommitté för att underlätta

kopplingen mellan de teoretiska och praktiska delarna i utbildningsprogrammet. Vår medverkan är också viktig för att ytterligare säkra den nödvändiga kompetensen när vi behöver rekrytera nya medarbetare.



# Gör som Jennie

## Tänk till och tjäna stora pengar!



**November är årets bästa månad för Jennie Andersson, 20, maskinoperatör på Ericsson Telecom AB, Malmgatan i Norrköping. Hon får 64 300 kronor av Förslagskommittén och det kan bli mer. Mycket mer!**

Alla ni övriga inom Ericsson bör nog fundera en stund. Kanske sitter också du där och trycker på någon klurig idé? Jennie gjorde det och kan nu bland annat, lösa ett lån på 38.000 kronor, som hon har på sin insatslägenhet, en tvåa på 50 kvadratmeter på Petter Swartzgatan.

När din personaltidning DIA-LOG besöker henne på arbets-

platsen för att reda ut hur man bär sig åt för att tjäna så stora pengar på ett förslag, berättar hon gärna hur det gick till i hennes fall.

Hon är iklädd blå Davisjeans, en rödrutig skjorta, vita strumpor med nallar och hjärtan på samt företagets ESD-tofflor. Berättar:

- Dom har man för att skydda komponenterna mot statisk elektricitet. Sliter man ned dem eller börjar lukta fotsvett, får man byta till sig nya. Jennie doftar parfym. Den är av märket Eternity och kostar närmare fem hundralappar. Hon har köpt den i taxfree och kan väl ha råd med den parfymen också i fortsättningen, nu när förslagspengarna snart kommer?

Hon är 165 centimeter lång, och betecknar sig själv som sprallig. Detta sedan vi bitt henne beskriva sig själv med ett enda ord.

Lugn bara, läsare. Du ska få veta hur hon tjänade sina förslagspengar. Men först en ordentlig bakgrund.

Jennie föddes i Norrköping, där mamma, pappa och brorsan Jimi, nu 24, alla bor kvar:

Norrköping är en underbar stad. den lämnar man inte frivilligt. Hon gick lågstadiet på Fredriksdalsskolan, mellanstadiet på Matteus, Högstadiet på Hagaskolan och gymnasiet på Ebersteinska yrkesskolans tvååriga el- och teletekniska linje med inriktning på teleoperatör:

- Det var en givande linje. Jag lärde mig att arbeta med händerna och att tänka praktiskt.

Hon avslutade sin skolgång en varm fredag i början av juni månad 1993. Måndagen därpå började hon på Ingelstafabriken.

- Mamma, som nu är arbetsförmedlare, hade jobbat på Ericsson. Hon tyckte att jag skulle söka dit. Självtänkt var jag tveksam. Hade hört av kompisarna hur monotont fabriksarbete kan vara. Men det var ont om jobb redan då. Jag hade inget annat val än att söka till Ericsson.

- Det var tur det. Jag trivdes från start. Började jobba med manuell hantering och arbetade 70% av en heltid. Startade jobbet klockan 15.30 och slutade arbeta klockan 23. Det var faktiskt kul. Jag hade ju inte provat på något annat och var glad att ha ett jobb.

- I januari 1994 frågade Stephan Backhaus, som är produktionsledare, om jag ville jobba med en ytmonteringsmaskin. Den kom hit från en annan avdelning och var ny för oss alla. Jag tackade ja och det blev en fullträff. Nu fick jag heltid, arbetade från 13.30 fram till midnatt måndag till torsdag. Ytmonteringen visade sig vara jättekul.

- Den sommaren flyttade avdelningen från Ingelstafabriken till Malmgatan. Här är lokalerna inte lika väldiga. Man kommer närmare varandra och känner igen ansikten.

- Vi gör ETC-kort. Maskinen, en Universal line, tog vi med från Ingelsta. I juni förra året kom det en annan maskin, GSM 1. Men den var bara här under ett halvår. Sedan flyttades den till Östersund. Under mars månad i år fick vi en senare version av Universal från Katrineholm. Jag har jobbat vid den sedan dess.

Den maskinen har fört tur med sig för Jennie. Hon berättar:

- Jag träffade min kille tack vare maskinen. Han är servicetekniker på Ericsson, är 24 år och arbetar både på Ingelstafabriken och här på Malmgatan. Längre tittade vi på varandra när han hade ärenden i närheten av min maskin. Vi fick sån fin ögonkontakt. Sedan började vi prata.

- Lördagen den 22 juli förra sommaren bjöd han ut mig. Vi blev tillsammans. Han är underbar och vi blev snart sambos i min lägenhet. Jag vet att vi kommer att hålla ihop hela livet. Maskinen förde också tur med sig genom att den krånglade, trots att Bernt serverar den. Tänka sig!

- Under försommaren i år blev jag irriterad. Maskinen har en inbyggd kamera, som ska se om komponenterna är skadade. Ibland samlas damm på kameran och ibland faller det ljusreflexer på den. Då lurar kameran att tro att komponenten är skadad. Den läggs då av maskinen på ett metallband som vibrerar.

- Jag började misstänka att också oskadade komponenter hamnade där. Många av dem är känsliga och dyra. Ska det behöva vara så, undrade jag.

- Nu är det så med mig att så snart jag kommer på ett problem så vill jag lösa det med en gång. Därför frågade jag en serviceman från Universal, som kommer hit emellanåt när vi har problem, om det var möjligt att lägga in en ny funktion i programmet. Prova på, sa han.

- Då fick jag en idé. Jag kom på att man kunde skriva dit en metallplatta täckt med ESD-skyddat skumgummi. Den skulle placeras på matarenheten. Går man sedan in i dataprogrammet och definierar den här nya enheten, så lägger maskinen komponenten i prydliga rader på skumgummit.

- Jag ritade en skiss på en fyrkant med mått och sex kryss, som skulle utmärka håll. Sedan bad jag killarna på vår maskinverkstad att göra en sådan platta. De undrade vad jag skulle ha den till. Jag svarade att jag skulle göra ett prov på maskinen. Några timmar senare hade jag plattan i handen.

- Sedan bad jag en produktionsassistent, som heter Christian Källström, att fixa skumgummit. Det fick jag efter en vecka. Men hur skulle jag fästa det på plattan? Eftersom det var ESD-skyddat måste det vara jordat. Nu fick jag hjälp av Bernt. Han sa jag skulle fästa den med koppartejp. Han fixade tejp och jag klistrade dit den. Sedan ringde jag honom på nytt och bad om en kabelsko och en sladd. Sedan skulle jag jorda skumgummit genom att koppla sladden till matarenheten. Nästa steg var att programmera den nya enhetens position i maskinen.

- Det funkade! Jag blev både häpen och glad. När Christian Källholm senare frågade hur det hade gått och jag svarade OK, så tyckte han att jag skulle lämna in det som ett förslag till Förslagskommittén. Jag ansåg inte att det var så himla märkvärdigt. Christian fick övertala mig och visa hur jag skulle skriva. Då gjorde jag det.

- Någon gång i augusti, efter min semester, kom Christian och berättade för mig att förslaget gått igenom. Jag skulle få 64 300 kronor. Jag blev helt paff och undrade om det var sant.

Det var det. Nu ska dessutom Förslagskommittén utreda om Jennies förslag kan användas på fler ställen. Eftersom det gäller en standardmaskin kan det mycket väl vara så. I så fall kan hon få ännu mer pengar.





Produktionsledaren Stephan Backhaus

Produktionsledaren på avdelningen, Stephan Backhaus, 31 kommenterar:

- Jennie är en jätteduktig tjej. Normal kommer förslag av den här typen från serviceverkstaden. Idén är genial också för tillverkaren.

- Har man rätt inställning kan man kläcka idéer som Jennies. Hon har hela tiden varit väldigt intresserad av sitt arbete och lojal på alla sätt.

Hon är målinriktad.

Hur reagerar arbetskamraterna?

- Många blev glada, säger Jennie. Bernt tycker att det är jättekul. Eftersom Jennie är den som gör alla program på sin avdelning, så kommer hon kanske på fler finesser framöver. Är du ett geni, Jennie?

- Nä, långt ifrån. Och jag är ingen teoretiker. Däremot tycker jag om att lösa problem.

Är Ericsson en bra arbetsgivare?

- De månar om personalen. Jag har hela tiden blivit väl omhändertagen.

Inga brister?

- Snacket går om att fabriken ska läggas ned. Vi får ingen rejäl information. Naturligtvis är många väldigt oroade.

Vad gör du om tio år?

- Då jobbar jag på Ericsson med att testa ny utrustning.

Hur ska ni fira att du får ut pengarna?

- Det blir väl en pizza och en öl eller möjligen vin.

Inte champagne?

- Nej, det är inget för oss.

Till slut ett tips till Bernt. Det är ju hans personaltidning också:

- Skippa pizzorna för en gångs skull. Laga till revbenspjäll.

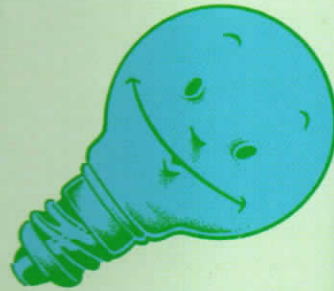
Hon älskar det. Eftersom ingen av er är bra på att laga mat så kan du väl köpa en kokbok samtidigt. Smaklig måltid!



Reportage:

Sigvard Lindström, text

Petr Zatrepaek, foto



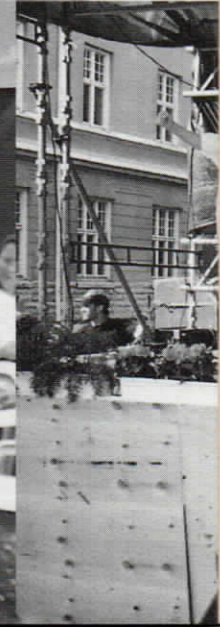
# 18 båtar tävlade under Ericssonflagg

Drakbåttävlingarna i Norrköping 1996 blev en heldagssuccé för alla deltagare och åskådare. Ericsson ställde upp med 18 lag med 420 deltagare. Succétävlingen lockade ca 40.000 åskådare och 3.400 deltagare från 150 företag! Ericssons deltagare avslutade dagen med picknick på kajen vid strömmen



**bilder av petr zatrepalek**









Artikeln i Norrköpings Tidningar:

## Ericsson - Huvudsponsor och i en klass för sig själv

På Ericsson lever man som man lär! Är man världsbäst på kommunikation så måste ju också den interna kommunikationen vara på topp. Alla inom företaget, 2.300 anställda i Norrköping, skall naturligtvis lära känna varandra, göra saker ihop och ha kul ihop! I år ställde Ericsson upp med 18 (!) lag, mer än 400 medarbetare

som paddlar sida vid sida.

Petr Zatrepaek, ansvarig för information och ordförande i Idrottsföreningen och naturligtvis företagets egen Drakbåtsgeneral, berättar att Drakbåtstävlingen har vuxit till företagets i särklass största personalaktivitet.

Ett av skälen till detta är att Drakbåt visst är en tävling, men i huvudsak är det en personalfest, som även lockar familjemedlemmar, kunder, grannar och goda vänner. För Ericssons del medför detta att mer än 1.500 personer samlas kring

evenemanget; fikar, ljuger och hejar fram varandra.

Sedan är det naturligtvis en poäng att alla kategorier i företaget finns med, företagsledningen sida vid sida med produktionen, mot ett gemensamt mål - att ha kul!

Ericsson koncentrerar sig på att vara världsbäst på en internationell marknad för telekommunikation och där vinna marknadsandelar. Att vinna Drakbåtstävlingen är därför inte det viktigaste - "här satsar vi på att ha kul och lära känna varandra" avslutar Petr Zatrepaek





# Startskottet för kunskapsföretaget Ericsson



Lars Wiklund, personaldir. Publik Telekomunikation

Den 5-6 september samlades omkring 90 personalmän och personalkvinnor i Norrköping. Det var dags för ETX personaldagar! Alla deltagarna samlades i matsalen i Ingelsta, där personalchef Karl-Ulrik Nilsson hälsade välkomna. Därefter skulle alla ut i verkligheten, dels i Ingelsta (AXE-produktion) och dels på Kabelvägen (bredband).

## Engagerat om förändringar

Besöken i produktionen handlade till stor del om det förändringsarbete som drivits de senaste åren, inte minst FOCUS-projektet. Visningen bestod dels i anföranden, dels i rundvandringar i produktionen.

Många engagerade medarbetare fick tillfälle att berätta om sin syn på arbetet i dagens AXE-resp bredbandsproduktion.

## Positivt och negativt

En hel del positiva kommentarer hördes om förändringarna, om utökat ansvar, flödesgrup-



Personalchef Karl-Ulrik Nilsson hälsade alla välkomna



per och målstyrning, men också negativa. Kanske var det just engagemanget som mest förvånade besökarna, att många medarbetare i produktionen är så kunniga och så entusiastiska och att de dessutom tycker om att visa upp och berätta om sitt arbete.

- "Jag skulle faktiskt kunna tänka mig att själv arbeta där", var en kommentar vid summeringen i konferenslokalen dagen därpå. Det säger väl det mesta om vad medarbetare och chefer från produktionen lyckades förmedla?

### Produktionen föregångare

Lars Wiklund sammanfattade det hela dagen därpå och tyckte att det varit en "fascinerande dag".

- Man blir smått förbluffad över det som hänt, sade han.

Han menade också att produktionen gått före i förändringsarbetet, kanske blir det svårare att förändra inom tjänstemannasektorn, bland tekniker, ekonomer och administratörer.

Lars Wiklund menade också att HR-arbetet i och med alla förändringar kommer att spela en allt mer central roll i företaget. Men om HR-människorna skall kunna göra det krävs att deras kompetens blir bredare.

- För att påverka måste vi kunna delta i diskussioner om både teknik och business, vi måste visa att vi kan vara med och ta beslut.

### Framtidens BX

Lars Wiklund pratade också om BX mål och framtid, vilka finns beskrivna i "Strategier för tillväxt" ("Strategies for growth").

- I Kuala Lumpur samlades 200 chefer för att diskutera BX vision, det är en strategisk process som tidigare varit hemlig. nu gäller det att knyta kompetens till strategin - vilket håll skall vi gå åt?

BX är starka på marknaden, AXE är världens mest spridda system. Men på marknaden ökar prispress, konkurrens och kundkrav, AXE-systemet utvecklas också, det blir mindre men får större kapacitet och fler funktioner.

För produktionens del krävs färre fabriker och de som skall finnas kvar kommer att se anorlunda ut än idag.

### Ericssons goda rykte

- I Sverige har vi genom outsourcing klarat att minska styrkan med 1 500 personer. Dessa människor har gått till andra företag vars affärsidé är att producera till exempel transformatorer eller skåp. Personligen slås jag för att vi ska kunna fortsätta jobba på det viset. Ericsson har ett bra rykte och det skall vi vara rädda om, sade Lars Wiklund.

### Kompetensbaserat

En kompetensbaserad organisation kommer att behövas, menade Lars Wiklund. Vi måste gå från att vara en traditionell tillverkningsindustri till ett service- och kunskapsföretag.

Det blir mycket viktigt att arbeta med att identifiera kunskapsgap och göra något åt detta;

- vad har vi?

- vad behöver vi?

- vad gör vi åt det?

Detta arbete bedrivs till exempel i Competence Management.

Lars Wiklund sammanfattade sitt anförande med att konstatera att "vi ser ljuset i tunneln".

BX är på väg tillbaka, vi har fortfarande röda siffror, men de blir till svarta vid årets slut.

- Det är kul att vi rekryter lite, men vad gör vi med överskotts-kompetensen? Vi står inför stora förändringar, inte bara inom produktionen.

## Nyttigt om stress

**Så var det dags för P-O Michel, försvarsöverpsykiater, att ta över scenen. P-Os budskap var "för att hantera stress i organisationen måste man hantera sin egen stress".**

P-O Michel jobbar bland annat med att lära läkare och officerare inom försvaret att hantera stressreaktioner. Han har även arbetat i Bosnien som bataljonsläkare.

P-O Michel började med att beskriva hur vi människor hantlar stress, beroende på vår personlighet, vårt arv och våra erfarenheter. Han gick också igenom hur man, om man hamnar i en stress-situation, tolkar situationen som ett hot eller en utmaning. Hur man sedan väljer att bemästra sin stress; probleminriktat eller känsloriktat.

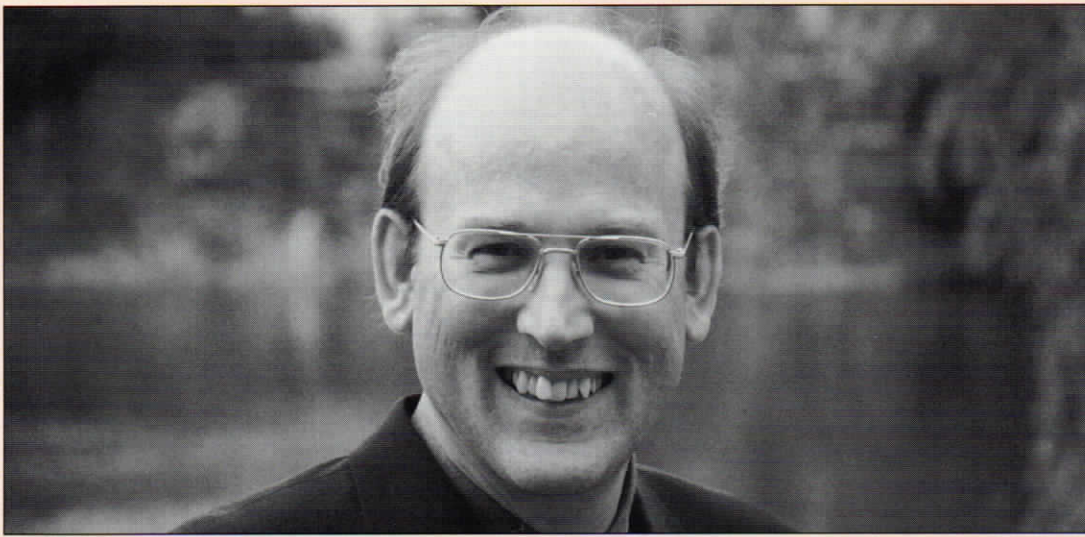
Är man probleminriktad söker man information, man planerar och handlar. Känsloriktat sätt att reagera är till exempel önsketänkande, distansering och flykt.

### Vem klarar stress bäst?

De personer som i en stressituation tar ansvar för att hitta en lösning och också inser att han/hon själv inte är ensam ansvarig till det inträffade (t ex en olycka) klarar sig också bäst. De som har svårast att klara sig är i regel de som själva tar hela ansvaret för det inträffade, men lägger ansvaret för att hitta en lösning hos omgivningen

### Symptom på stress

Vi fick också lära oss vilka symptom på stress som vi människor kan känna. P-O Michel gick igenom de kroppsliga; hjärtklappning, magbesvär, muskelspänningar, smärta, yrsel och hyperandning och de psykiska; tomhet, likgiltighet, tungsinne.



*P-O Michel, försvarsöverpsykiater*



*Stressade personalmän och -kvinnor fick en stunds avslappning*

Är vi stressade påverkas också vårt sätt att tänka och vår uppfattningsförmåga. En stressad person kan till exempel uppleva att synfältet begränsas, hörseln försämras, smärtekänsligheten minskar, man kan bli ljud- och ljuskänslig, desorienterad och "trögt tänkande".

#### **Om reaktionen inte upphör**

Stressreaktioner är naturliga, problemet är när dessa reaktioner inte upphör; maladaptiv stressreaktion.

En person som råkar ut för det-

ta får symptom som ångest, nedstämdhet och kan även drabbas av beteendestörningar. Han eller hon får också svårigheter att fungera socialt och i sitt arbete eller sina studier.

#### **Så kan vi hjälpa**

Hur kan man då hjälpa någon som råkat ut för en svår situation med hög stress?

P-Os råd är kamratstöd; att lyssna, hjälpa och stötta. Man måste hjälpa personen att acceptera sina känslor, att acceptera sina symptom, att accepte-

ra verkligheten och acceptera stöd och hjälp.

Inom försvaret arbetar man med avlastningsamtal (debriefing). Man går igenom med var och en som varit med om, summerar och beskriver förväntade reaktioner (normalisera) och bestämmer slutligen tid för nytt samtal.

#### **Så påverkas stressnivån**

En mycket intressant del av P-O Michels föreläsning handlade om vilka faktorer som påverkar "stressnivån" i våra liv;



- Individuella faktorer
- bristande självkänsla
  - ängslighet, rädsla
  - lätt att tappa modet
  - behov av att vara omtyckt

- Sociala faktorer
- anhöriga
  - arbetskamrater
  - överordnade

- Organisationen/verksamheten
- för mycket arbete
  - ont om tid
  - liten kontroll över arbetssituationen
  - medarbetare vän/fiende
  - överordnades hjälp/hindrande
  - planer/policies

### Kronisk stress

Om flera faktorer samverkar, om man till exempel är en människa med dålig självkänsla, ängslig och rädd, som arbetar i en organisation med för mycket arbete, ont om tid och där man själv har dålig kontroll över sin arbetssituation är risken stor att man drabbas av kronisk stress. Det gäller att hindra stressen innan det gått så långt!

### Viktig balans

POs råd är "balans". Man måste hitta balans mellan att ge och få, stress och ro, arbete och fritid.

Hur kan man själv gå till väga? Jo,

- arbeta effektivare - inte mer
- sätt upp konkreta, realistiska mål
- skaffa kontroll, gör samma sak på annat sätt
- ta pauser och lunchrast
- lämna jobbet på arbetet
- bry dig om dig själv, inte bara om andra
- lägg vikt vid det positiva, ta inte saker personligt
- lär känna dig själv bättre, odla relationer
- vila, avkoppling, psykisk och fysisk träning är viktigt!

I organisationen är det bland annat viktigt att;

- bilda stödgrupper (inte gnällgrupper, utan konstruktiva diskussioner som leder till utveckling)
- få ökade resurser
- förbättra arbetsorganisationen, fördelning av arbetsuppgifter
- begränsa överskottsarbete

P-O Michel sammanfattade sitt budskap till personalmännen och personalkvinnorna; för att hantera stress måste man hantera sin egen stress. -"Ta hand om er själva och er personal, så når ni målen!"

### Det nya kunskapsföretaget

Eftermiddagen ägnades åt diskussionen "vad kännetecknar kunskapsföretaget kontra industriföretaget?"

Göran Westerberg gav några rubriker att diskutera kring;

- kultur
- ledarskap
- organisation
- kompetens
- belöning

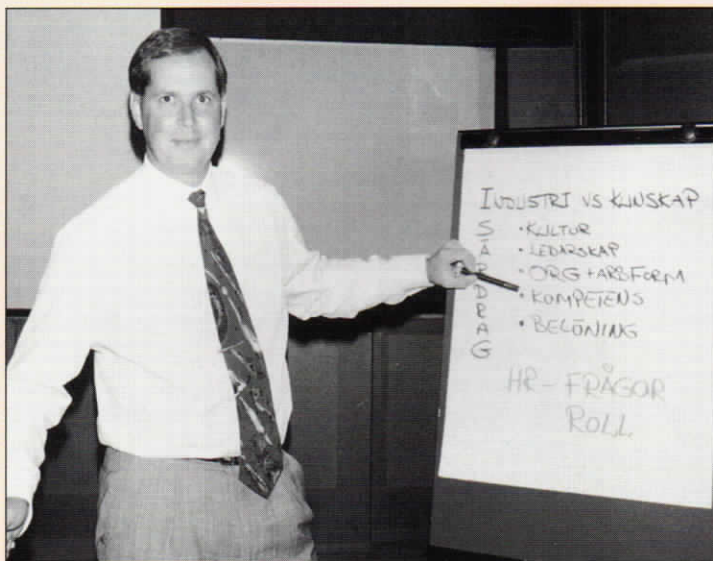
Dessutom fick man prata om den egna rollen och hur denna skulle kunna ändras i framtiden. Resultatet av diskussionerna presenterades i form av stora planscher där skaparglädjen verkligen lyste.

### Från hierarki till nätverk

Det gamla industriföretaget syntes präglas av stela, hierarkiska organisationsformer och begränsade kompetensområden. I kunskapsföretaget tänker man sig att det finns mycket utrymme för nätverk, team och ett mer flexibelt arbetssätt. Ledaren i kunskapsföretaget är en person med båda fötterna på jorden, stort hjärta, känslspröt mot omvärlden, stora öron och ögon, samt en positiv grundsyn. Känner någon igen sig?

### Bredare kompetens

För personalmännen och personalkvinnorna själva behövs en bred kompetens. Man skall klara både de traditionella uppgifterna - rekrytering, omplacering, lönefrågor m m - men också kunna vara inblandad i mer teknik- och affärsorienterade frågor.



Göran Westerberg, personalchef inom Public Telekommunikation gav några rubriker att diskutera



Resultat av diskussionerna presenterades i form av stora planscher



Ledaren i kunskapsföretaget är en person med båda fötterna på jorden, stort hjärta med positiv grundsyn.



Reportage:  
AnnaKarin Olsson, text  
Petr Zatrepaek, foto



# Friluftsdag i Sörsjön den 14/9 -96

Fritidskommittén anordnade en friluftsdag som gick av stapeln den 14 september i Sörsjön. Vi satte upp anslag direkt efter semestern och har sedan dess arbetat med planering och förberedelser. Då vi ville att det skulle bli en rolig dag, som vem som helst skulle kunna följa med på, oavsett om det var man/fru, barn, syskon, andra släktingar eller vänner, tog vi inte upp några anmälningslistor.



För att pejla intresset, la vi ut lappar på fikaborden, där vi önskade få in cirkaantalet på de som tänkte komma. Vi var tvungna att beräkna, köpa vissa saker på öppet köp och vissa på vinst och förlust.

När dagen kom var vi på plats vid 9-tiden, för att resa tält, om det skulle komma någon skur, rigga upp tipspromenad, trekamp, lottstånd, korv- och brödförsäljning osv.

Vädret blev "kanon", vi hade mycket roligt. MEN var fanns våra arbetskamrater och medarbetare?

Vi beräknade till ca 100 personer, inkl. barn.

Visst var barnen som var där glada, de fick ju gå 3-kamp många gånger och fick godis







efter varje tillfälle. Visst blev Kari, som var en av lottköparna, glad för sin vinst av skinnrygg-säcken och Rune tyckte säkert att 1:a vinsten i tipspromenaden, våffeljärnet, kom väl till pass, liksom de övriga vinnarna av de fina priserna där.

Det känns ändå lite snopet, måste erkännas, då vi vid 16-tiden drog oss hemåt.

Inte ger vi upp för det! Nya aktiviteter är på gång och vi hoppas att nästa gång få se många fler av er då vi träffas och har roligt tillsammans.

**Britt-Inger Andersson**

*Ordförande i Fritidskommittén*



# Presentation av ST-bredband

Produktområde Bredband (ST) finns på Kabelvägen i Norrköping. Här arbetar totalt omkring 800 personer med tillverkning av produkter för transportnät, accessnät och bredband



## Transportnät

Transportnät är den del i telenätet som används för att transportera information i telenätet, mellan stationer. Produkterna heter PDH (plesiosynchronous digital hierarchy) och SDH (synchronous digital hierarchy).

SDH är en ny teknik, skillnaden mot PDH är att SDH har högre

överföringshastighet. Dessutom kan ändringar i ett SDH-system göras via data, i ett PDH-system måste de göras fysiskt, tex genom att koppla om en kabel.

## Accessnät

Accessnätet är anslutningen mellan abonnenten och det nationella telenätet. System som

tillverkas i Norrköping är RSM, en enklare variant av AXEs RSS (utbrutet abonnentsteg), LOC2i (Loop Optical Carrier) - accesssystem för telefoni, RVS (Raynet Video System) accesssystemet för TV samt ANS - ett system som kan hantera både telefoni, data och TV.

## Bredband

Inom produktområde ST industrialiseras nu också bredband-produkten ATM (Asynchronous Transfer Mode), tillverkning kommer att starta under hösten. ATM är en viktig produkt som används till exempel för att knyta samman stora lokala datanät (LAN) och för multimedia. ATM är en växel som AXE, skillnaden är att ATM kan hantera både datainformation, ljud och bild i samma ledning.

ST har sitt eget kundleveranscenter (CDC) på Kabelvägen. CDC tar ansvar för de olika kundorderna (projekten) från beställning till leverans. De olika produktenheterna levererar sina system till CDC, som i sin tur gör dessa färdiga för installation och ordnar med själva transporten till kunden.

Leveranser sker på olika nivåer, från kretskort för utbyggnad till kompletta nätleveranser.

Produktområde ST:s kunder är

statliga och privata teleoperatörer över hela världen, men kan också vara kraftbolag eller stora företagskoncerner som bygger upp egna nät för intern kommunikation. Några av produktområdets viktigaste kunder finns i Tyskland, Italien, Storbritannien, Danmark, Colombia, Indonesien och Kina.

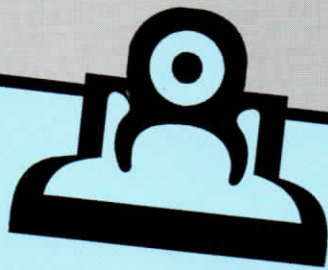


# Besök från högskolan i Örebro



På SM har vi haft besök från högskolan i Örebro. I linjen för elektronikproduktion ingår undervisning i mönsterkorttillverkning samt mönsterkortets betydelse för kretskortet. Lärare har varit Claes Wennerholm från mobiltelefon-tillverkningen i Kumla. För att få uppleva verkligheten valdes mönsterkortfabriken i Norrköping för studiebesök. Här fick de blivande högskoleingenjörerna lära sig hur man tillverkar mönsterkort av Kenneth Söderlund. Eva-Britt Larsson berättade om det utvecklingsarbete som pågår för att ta fram ny bärarteknik där komponenter som CSP och FC kan monteras. Ett besök vid laserborrmaskinen var inlagt och Marie Wirdeland berättade hur laserborrning går till.





## IDROTTSFÖRENINGEN

ANNORLUNDA START PÅ HELGERNA I NOVEMBER

Ta med din respektive och prova på  
**FRISKIS & SVETTIS**

**GRATIS**

FREDAGAR KLOCKAN 18.30  
8/11 15/11 22/11 29/11

Gympa ett medelpass till vår medarbetare  
**Anna Iwers.**

Vid frågor och anmälan ring eller skriv till Inga-Maj Åman  
Tel. 7141 eller memo ETXINAM

### *Meddelande från Försäkringskassan*

Från den 6 november 1996 kommer jag av personliga skäl att avhålla mig från arbete, jag finns då inte tillgänglig vare sig på Malmgatan eller Försäkringskassan.

I stället kommer det att finnas en vikarie från Försäkringskassan som kan hjälpa till, vem det blir och under vilka tider denna person blir tillgänglig får meddelas senare.

Denna tillfälliga lösning gäller t o m december 1996.

Jag vill också passa på att tacka alla för ett gott samarbete under det år som gått och önska en God Jul och ett Gott Nytt År (det är bara 2 månader kvar).

Hälsningar

*Lillemor Moberg*

# Ledaren intar en förändrad roll



PLU 8 har startat i Norrköping på bilden deltagare från produktionsenheterna i Norrköping, Stockholm, Östersund och Kristianstad

**Produktionsledarprogrammet, PLU 8, har startat med kick off i Norrköping. Programmet är det åttonde och har vidareutvecklats hela tiden efter de krav företaget ställer på sina ledare.**

**Uppbyggnaden av innehållet görs i samråd med deltagarna för att skapa rätt utveckling som krävs idag och i framtiden**

Sammanlagt är det 126 ledare som genomgått programmet och i det åttonde är det ytterligare 23 deltagare från produktionsenheterna i Norrköping, Stockholm, Östersund och Kristianstad.

Under de första två dagarna i Norrköping skapades förväntningar, kunskap om deltagarna

och deras verksamheter. Huvudinriktningen i programmet är att se förändringar i verksamheten på ny kompetens på sin egen ledarroll.

Peder Rehnström, tidigare ansvarig för arbetslivsfonden i Östergötland, föreläste om förän-

dringen som har skett inom industrin och de nya krav som ställs på organisation och ledare.

Nästa block i programmet kommer att ske i november med en ledarutvecklingsvecka.

Ledarna kommer att vara klara med programmet om ett år.

