

# PEKINGNYTT

Personaltidning för anställda vid Norrköpingsfabriken

Ericsson  
LM

Nr 3 1981

Argång 3



## PANG-DEBUT!

En av idrottsföreningens största framgångar någonsin nåddes vid årets "flergrensstafett". Vi tävlade för första gången i både dam- och herrklassen. Det blev seger för flickorna och en tredje plats för herrarna. I damklassen ledde Spetsen så gott som hela vägen. Bilden ovan visar växlingen mellan första och andra sträckan. Else-Marie Olsson har löpt starkt och skickar iväg Ingela Ferin på hoj. Ingela, en av landets bästa cykeltjejer, trampar ifrån det övriga fältet med dryga minuten på 2.700 meter. Övriga segerflickor är Mari Karlsson, Kajsa Mäntyniemi och Eva Heimersson.

Foto: Per Hörström

## VI ÄR FRISKARE...

Häromdagen damp frånvarostatistiken för första halvåret 1981 ner på redaktörens bord. Vi har blivit friskare, säger statistiken. Första kvartalet hade vi sjukfrånvaro 11,8 % av arbetstiden, men andra kvartalet hade den sjunkit till 10,5 %. Vi kan-

ske trivs bättre på jobbet? Det finns flera tecken som tyder på det. Som exempel kan nämnas att effektiviteten har ökat på fabriken.

Detta kan man se genom att jämföra hur lång tid det tagit att tillverka våra produk-

ter, förra året och i år. Personalens insatser som varit mycket goda, har säkert bidragit till att T:s (Transmissionsdivisionen som konstruerar och säljer större delar av de produkter vi tillverkar i NG) bokslut har förbättrats.

## OCH PRODUKTIONEN ÖKAR

I massmedia får man ofta rapporter om dystra tider för sysselsättning och näringsliv. I LME-nytt, som är informationsblad för LME-anställda i Stockholmsområdet, serveras lite muntrare rapporter av TVC, Göte Jonsson. TVC är chef för planeringsområde TV som omfattar Norrköpingsfabriken (NG) och Tellusfabriken (TV) vid Kungens kurva i Stockholm. Så här säger TVC i LME-nytt: "Vi har haft en kraftig uppgång i produktionen sedan ett år tillbaka och jag ser med tillförsikt den närmsta tiden an. För närvarande har vi inte några större problem med vare sig sysselsättning eller rekrytering. Därför har vi heller inte något behov av en aktiv nyrekrytering utan nöjer oss med att försöka ersätta en del avgångar med nyanställningar."

Det här betyder naturligtvis inte att vi kan slå oss till ro

och känna oss nöjda. Vi måste även i framtiden anstränga oss för att kunna hävda oss i den stenhårda konkurrens som råder på telefonmarknaden. Även om vi totalt sett har god produktionsinläggning det närmaste året förekommer det både svackor och överbelastning på vissa avdelningar. PCM och högre modem (Vt 319, 721, 726) kommer att få en svacka i inläggningen under sista kvartalet i år och första halvåret 1982. Detta hänger samman med att PCM-D4 (24 kanal för USA-marknaden) inte kommer i produktion förrän 3:e kvartalet -82. Samtidigt har vi kraftig överbelastning på spoltillverkningen (Vt 311) och mottagningskontrollen (Vt 314). Av de här skälen finns det behov av temporära omfördelningar av personalresurserna, så att man undviker att vissa avdelningar måste jobba övertid, me-

dan andra "rullar tummar-na".

Här finns det behov av förståelse från personalens sida, för det är hela fabriken resultat som räknas när man mäter om vi är effektiva eller inte. Sammantaget kan man nog ansluta sig till Göte Jonssons tillförsikt inför den närmaste framtiden, men det hänger mycket på oss själva.



TVC, Göte Jonsson

## PERSONALNYTT



Rune Håkansson



Ulf Wangberg



Gunnar Nyrén



Ove Rosin

● Rune Håkansson (VeC) tillträdde, den 1 augusti, en nyinrättad befattning som personalchef vid fabriken. Håkansson som har varit anställd sedan 1970 och tidigare mellan 1962-65 har tjänstgjort som arbetsledare, produktionsingenjör och ekonomiansvarig.

● Ulf Wangberg (VtaC) har sedan 1981-05-01 tjänstgjort som verkstadsingenjör med ansvar för mottagningskontroll (Vt314), förråd och lager (F315, LN74, godshantering (F315G)), förarbete (Vt 316), förstärkarbehållare (Vt 723) och packningssatser (Vt 725). Wangberg som började vid NG 1962, kommer närmast från produktionsavdelningen (Vb) och har tidigare jobbat som apparat- och systemprovare samt kontrollingenjör.

● Gunnar Nyrén (Vba) anställdes som produktionsingenjör den 1 juni i år. Nyrén som är civilingenjör kommer från Stal Refrigeration och ska främst arbeta med arbetsstudier och lönefrågor.

● Ny i kassan (Vea) är Anita Jerrhage. Anita som började i oktober 1980, har tidigare tjänstgjort som vikarierande läkarsekreterare vid hälsovårdsavdelningen (Vh).

● Ove Rosin tillträdde, 1 oktober 1981, befattningen som skyddsingenjör (Vhs) vid NG. Ove började vid NG 1966 och har jobbat som provare, instrumentreparatör, kontrollingenjör och senast som arbetsledare vid Vt 319.

● Vaimar Bäckstrand är ny arbetsledare vid nybildade Vt 725 som håller till i lokalen bredvid mekaniska verkstaden (Vt 312). Bäckstrand som började vid NG 1966, har tidigare jobbat med provning och planering.

● Jan-Erik Bergman tillträdde en befattning som gruppchef (Vbmc) vid produktions tekniska sektionen den 1 oktober 1981. Bergman, som började vid NG 1975, har arbetat som produktionsingenjör och ska nu ansvara för produkt- och projektberedning, layoutarbete samt anskaffning av maskiner och produktionsutrustning.

● Håkan Schede som började vid NG 1980 är sedan den 1 september ny arbetsledare vid Vt 726. Håkan jobbade tidigare som provare vid Vt 721.

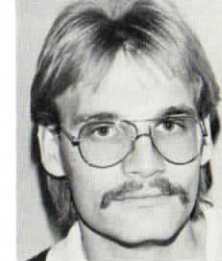
● Per Sewne, som tidigare var arbetsledare vid Vt 726, är ny arbetsledare vid Vt 319. Sewne började som provare vid NG 1971 och blev arbetsledare i december 1979.



Vaimar Bäckstrand



Jan-Erik Bergman



Håkan Schede



Per Sewne



Anita Jerrhage

## Bättre information? Vad vill Du veta?

Någon har sagt: "Om du vill hålla något hemligt, sätt upp det på anslagstavlan, för där är det ingen som läser det". Det här handlar alltså om information och det är svårt det!

Det dräller av information, datalistor i tonvis m m, men det är omöjligt att informera alla om allt. Nästan alla ropar efter mer information men de flesta har svårt att precisera sina krav. Med för mycket information riskerar man att allt "går in genom ena örat och ut genom andra". Ofta finns den information du behöver "runt hörnet", hos din närmaste chef, hos facket, på biblioteket etc, men du måste själv leta upp den.

Det finns miljoner människor på jordklotet som varken kan läsa eller skriva och inget hellre vill än lära sig detta. I andra länder får man bara den information som "makt-havarna" vill att man ska få.

I Sverige är vi så lyckligt lottade att de flesta både kan läsa och skriva och kan kräva att få information om det mesta. Vi i redaktionen tycker att Pekingnytt är ett utmärkt hjälpmedel för att sprida information om sådant som händer på företaget. Men det händer massor. Vi kan inte skriva allt. Vi tycker att du som läser Pekingnytt borde vara mera aktiv, kräva mera, tala om för oss vad du vill ha information om. Du riskerar annars att bara få den information som VI tycker känns rätt, känner till, eller har intresse av. Om du ställer krav på oss kan vi, i de flesta fall, skaffa fram den information du vill ha.

Alltså: **TÄNK TILL, STÄLL KRAV OCH DU FÅR DEN INFORMATION DU VILL HA!**

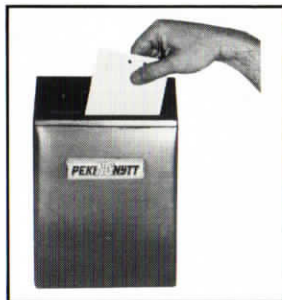
## SÅ SER DEN UT

Nå, har du läst artikeln här ovan? Har du kanske redan nu en massa uppslag till nästa nummer av vår personaltidning? Bra. De är välkomna skall du veta. Så här ser lådan ut, som du lägger uppslag, idéer m m i. Lådor finns placerade i de flesta av trapphusen. Kom ihåg: det är DU, inte alla andra som skall bidra till den här tidningen!



## PORT-NYTT

Nyheter vid port och reception: ● En magnetslinga i marken ger, när en bil på utgående passerar, signal till personalen i receptionen att öppna grinden. ● Stora grinden har en ljussignal som visar "rött" när grinden är i rörelse. Porttelefon har satts upp för att underlätta passering. ● Kom ihåg: en ilsken signal från bilhornet gäller ej s passerkort! ● Alla besökare skall anmäla sig i receptionen!

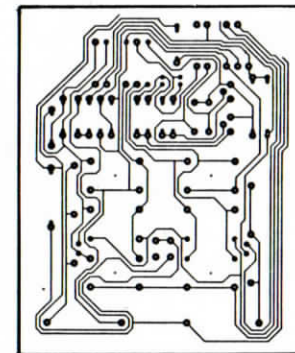


JUBELFEST på Takåsen! Bilden, som tyvärr legat bortglömd en tid, togs i samband med den sedvanliga utdelningen av 10-årsnålar. NGs chef strör här välförtjänta rosor över våra "veteraner"!

## KORT OM MÖNSTERKORT

Monteringen av kretskort börjar i och med att *mönsterkortet* kommer till fabriken. Vad är då ett *mönsterkort*? Man kan säga att det är ett "naket" kretskort, utan komponenter.

Det var i USA som mönsterkort började användas i början av 50-talet. Utvecklingen inom elektroniken hade drivit fram allt mindre komponenter, och till slut blev det svårt att hantera dem: monteringen blev ett problem. Att dra alla trådar emellan dem ett annat. Då föddes mönsterkortet! Här gick det lätt



att löda fast komponenterna. Strömmen gick att leda via mönsterslingorna (ledarna). Uppfinningen fick ett brett genombrott, och idag finns det mönsterkort i så gott som alla elektroniska prylar. På LME är mönster-

och kretskort viktiga detaljer i våra olika utrustningar. Titta till exempel på den nya knapptelevonen!

Den är ett litet under av tekniska finesser. För tjuugo år sedan hade det varit svårt att ta fram en sådan avancerad apparat. Hade de gjort det, hade man antagligen fått se ett bygge likt ett smärre kylskåp.

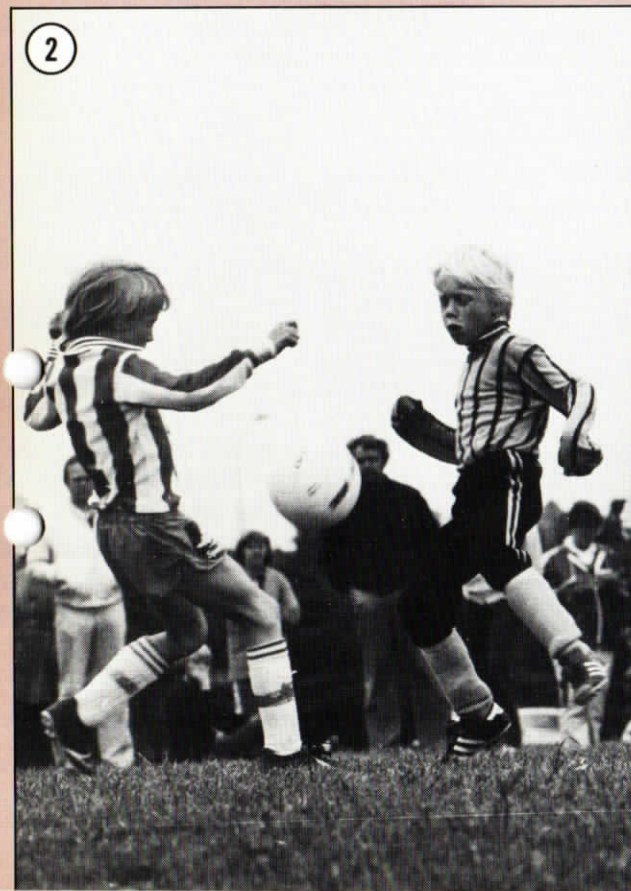
Men tack vare modern elektronik, och tack vare mönsterkortet har vi alltså i dag mängder av små fiffiga grejor runt omkring oss, bland annat alltså knapptelevonen...

# FOTOTÄVLINGEN - på nytt en succe!

Intresset för den årliga fototävlingen tycks inte på något sätt minska. När tävlingstiden gick ut, kunde vi räkna in omkring 200 bidrag. Vi tackar alla deltagarna, såväl på Ingelsta som Norrköpingsfabriken, för att ni ställde upp, och riktar även ett varmt tack till SJs Fotoklubb som svarat för juryarbete.



Bild 1 är Horst Kazmierskis segrande bild i den svart/vita klassen. Här har vi även valt att visa 2:an och 3:an i samma klass.



SJ Fotoklubb redogör med dessa rader för sin syn på juryarbetet: "Allmän kommentar — det är ofta svårt att bedöma bilder med olika motiv. Hur ska ett porträtt och ett landskap bedömas mot varandra? Om båda bilderna har samma egenskaper, bra ljusbehandling och felfri kopiering? Vilken skall placeras först? Det blir en känsloupplevelse hos juryn som får avgöra. En känsla som en annan jury kanske inte har för samma bild. Du får därför inte bli nedstämd och sluta tävla om Dina bilder inte blev placerade. Nästa gång är det en annan jury, andra bilder och fotografer. Då kanske Du får en fullträff! Vänliga hälsningar Bengt-Olov Nilsson och Sture Davidsson.

## PRISLISTA

### Diabilder

- 1) Håkan Carlsson, IN
- 2) Herbert Johansson, NG
- 3) Tommy Karlsson, IN
- 4) Lennart Gustavsson, IN
- 5) Åke Ringborg, NG

### Svartvita bilder

- 1) Horst Kazmierski, IN
- 2) Lennart Nilsson, IN
- 3) Håkan Kyndel, IN
- 4) Rolf Rudeland, IN
- 5) Lennart Dahlskog, IN

### Färg på papper

- 1) Marinella Rolfart, IN
- 2) Tommy Karlsson, IN
- 3) Marinella Rolfart, IN
- 4) Gunilla Malmberg, IN
- 5) Pirjo Kokko, IN

### Fabrikstävlingen

mellan IN och NG slutade med poängresultatet 67-8. En stor seger för Ingelstas fotografer alltså. De tar härmed den första in-teckningen i vandringspriset: ett stort LM-frimärke utfört i gedigen koppar! Väl mött igen nästa år!

# Sedan 1876 har jorden bara krympt och krympt. . .



Vi på LM Eriksson brukar säga, att vi hjälper folk att tala med varandra. Att vi suddar ut avstånden och får jorden att krympa.

Och nog är det sant. Vi har nämligen rykte om oss, att vara experter på att installera kompletta telefonisystem var som helst i världen. Var du än sätter fingret på en jordglob kan du nästan vara säker på att där någonstans finns det tekniker från LME som just nu bygger framtidens kommunikationer!

## Gammal historia

Vi har varit med länge. LM Ericsson grundades 1876 — vår historia är faktiskt lika gammal som telefonens. Snillrika konstruktörer har alltid arbetat inom LME. Ständigt har de utvecklat och förbättrat telefonins möjligheter, och idag, 1981, har vi väldigt svårt att vara utan våra telefoner.

## NG med i bilden

Vi på Norrköpingsfabriken är i allra högsta grad med i

telebilden. Utan våra produkter skulle LMEs telesystem inte vara riktigt "kompletta"! Transmissionsutrustningar är nämligen ett måste för all teletrafik, tex kanal/60 grupp hyllblock, grundstomme i det bärfrekvenssystem som förmedlar telefonsamtal över längre avstånd!

## Om . . .

. . . inte transmissionstekniken utvecklats som den gjort, ja

då skulle det kanske se ut som på teckningen nere t.v. Då skulle teletrafiken mellan Stockholm och Göteborg kräva en 2 km bred gata med 350 stolpar i bredd. Varje samtal skulle behöva sin egen tråd, och så mycket koppartråd som skulle gå åt finns knappt att uppbringa. Men tekniken har gått framåt! Tack vare elektronik som tränger ihop många samtal i en och samma ledning eller radioförbindelse — och sedan sorterar ut dem vid framkomsten — är läget alltså ett helt annat, och vi

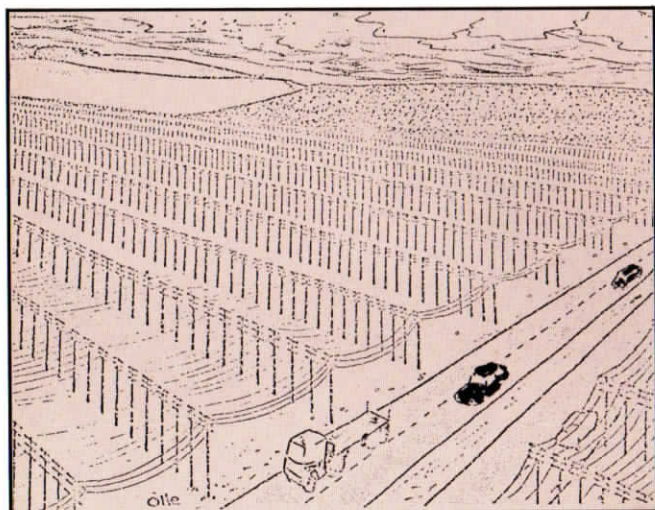
har inga skogar av telefonstolpar utmed riksvägarna!

## En bred ström

LME rymmer duktiga konstruktörer, har vi sagt. Ja, visst, det är helt klart — vem har inte hört talas om AXE? Vi som arbetar vid Norrköpingsfabriken, är med och omsätter alla geniale idéer till en mer gripbar verklighet. Till bla fungerande transmissionsutrustningar, som i en bred ström går ut över jorden. En jord som bara krymper och krymper . . .

Den här repeatern tillverkas vid NG. Dess uppgift är att utmed linjen, med jämna mellanrum, repetera och förstärka "pulsen" i telefonsamtalen.

Den ser helt enkelt till att rösten inte försvannas, när den går över långa avstånd. På Vt 721 jobbar Anders Heranen med provning (lilla bilden). Stora bilden visar repeaterns rätta miljö i en förstärkarbehållare i en gata.



## DIGITAL TELEFONI

Här vid NG tillverkas en utrustning som heter PCM, det vet du kanske. PCM är ett digitalt datorbaserat system. Elektroniken kan enkelt uttryckt, "läsa av" 1000-tals samtal på olika nivåer. Datorn kollar dem 8.000 gånger i sekunden och förvandlar ljudströmmen till siffror vilka kan transporte-

ras i långa sträckor. I slutändan av linjen förvandlas sedan siffrorna åter till en ström och hörbart ljud i telefonen. Datorn håller lätt reda på alla samtal som trängs på tråden, och vi kan lugnt lita på att våra samtal når fram till rätt adress. (PCM betyder Puls Code Modulering.)



## PROFIL som gick hem!

Evert "Tuppa" Svensson fördelar numera sin tid mellan "residenset" på landet och "våningen" i stan... Det är nämligen så han kallar sin sommarstuga i Aselstad och lägenheten på Haga.. Evert fick pension till semestern i år och uppvaktades naturligtvis med blommor och presenter (se bild).

Den förra "rörkrökaren" som blev mångsysslare vid NG 1974, är inte känd som någon tystlåten person. Hans förmåga att muntert "slänga käft" gick "hem", och drabbade de flesta han passerade. Det är nog inte bara redaktionen som saknar "Tuppas" glada påhopp, som nu drabbar hustrun Siri, som, enligt vad redaktionen erfar, inte heller blir svarslös så ofta.



A andra sidan förtjänar han sin pension och den vitale "Tuppa" har nog sysselsättning så han klarar sig. Vi på redaktionen önskar Evert lycka till, trots att vi tappat en profil på NG!

Foto: B Lindesvik.

## KORPTENNIS: STEFAN TILL SEMIFINAL

I mitten av augusti gick årets storturnering inom tennisen av stapeln — åtminstone med Korpmått mått.

Då spelades nämligen Korpmästarskapen på Holmens fina banor vid Himmelstalund.

IK Spetsen ställde i år upp med fem deltagare vilka var anmälda till fyra olika klasser.

I klass A (korpmästerskapet) fanns *Stefan Jansson* och *Bengt Johansson* med. Vidare

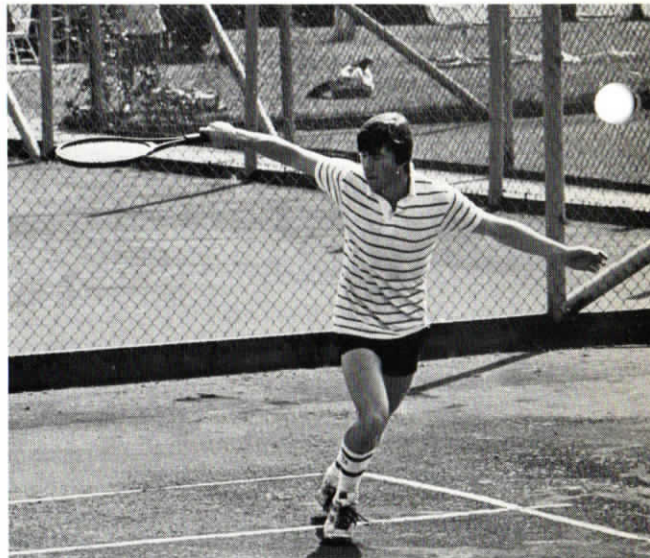


Foto: Lennart Nyqvist

re sände vi *Leif Djervf*, *Björn Sandberg* och *Per Karlén* i elden i olika klasser.

Ingen av spelarna gick särskilt långt vare sig i singel eller dubbel utom en — Stefan!

### Liten sensation

Stefan avancerade nämligen en bra bit i tävlingen, och jobbade via en tuff, två och en halv timmas match, i kvarten, sig upp ända till

semifinalspel!

Där väntade dock den utslutlige segraren, Stefan Österberg, Racketstadion, och vår man fick sträcka vapen.

Resultatet var dock, tycker vi, väldigt fint. Hoppas att Stefan kommer revansch-sugen nästa år...

Slutligen kan nämnas att vårt dubbelpar *Djervf/Karlén* överlevde första omgången i dubbel. Därefter blev det emellertid stopp.

Tennissektionen



Bilden: Redaktören med sina färdkamrater (före loppet): fr v *Jan Appelberg*, *Mats Johansson*, *Rune Håkansson* och *Håkan Svensson*.

## GLAN RUNT

I var med viss tvekan jag accepterade att ställa upp för att cykla 7 mil runt Glan. Visserligen har jag 10-växlad cykel men jag hade ju bara tränat genom att sporadiskt cykla till jobbet (3 km). Avgörande för mitt beslut att starta var att jag i alla fall skulle skriva om GLAN RUNT för Pekingnytt. Här skulle det alltså bli "inside"-reportage.

Vid start är jag lite orolig för hur det ska gå, så här före start, men blir lugnad av mina färdkamrater från mek-verkstan, *Mats*, *Håkan* och *Janne*. "Vi tar't lugnt, grabbar", säger *Mats*. "Det är ju ingen tävling", säger *Håkan*.

"Var så god att starta", säger speakern till vår startgrupp (25 cyklister) och *Mats* kastar sig på pedalerna som om det gällde cykelspeedway runt kvarteret. *Håkan* och *Janne* hänger på. "Dom ska nog bara dra igång rytmen" tänker jag, och hänger också på. Efter en kilometer i samma tempo börjar jag få huvudvärk av ansträngningen, inser min begränsning och drar ner tempot. Mina färdkamrater försvinner i fjärran.

## Vid Borgs kyrka

A världens motvind har samlat sig på samma ställe och blåser bara på mig. "Vad har jag givit mig in på?" tänker jag. Här har jag kört bil, men aldrig lagt märke till att det är uppförsbacke (och motvind) hela vägen till "Blacka". Askådare som hejar på, muntrar upp lite. Fullt med folk i Blacka!

Må Vånga! Fortfarande motvind. Kör om *Gösta Andersson* och kommer ifatt *Kajsa Määntyniemi* och *Marie Karlsson* som jag gör sällskap med fram till första saftstationen i Vånga. Dom tycker också att det är jobbigt, men inga sura miner. Stel och "spattig" kommer jag av cykeln. Efter fem minuters vila, 4 muggar saft och påfyllning av medhavd plastflaska, kravlar jag, med stort besvär, upp i sadeln igen.

Fortfarande motvind. Kör om *Gösta*, *Kajsa* och *Marie* igen. Efter en lång uppförsbacke och en högerböj går det plötsligt mycket lättare.

Det här går ju riktigt bra! Är det nerförsbacke? Nej, men vinden kommer från sidan. Avståndsskyltarna bara rusar förbi och innan jag egentligen fattat det har jag passerat Finspång och är på väg fram mot saft- och bullstationen vid Glans början. Samtidigt som jag ser stationen framför mig, bryter solen fram genom molnen och glittrar i Glans vatten. Fantastiskt vackert!

## Mot mål

Fyra bullar och 3 muggar saft senare skuttar jag utan problem upp på hojen, låter medvinden dra upp farten åt mig och tycker att det här är ju riktigt avkopplande. När jag med ett belåtet flin över "nyllet" susar förbi den sista saftstationen i Svärtinge tänker jag på att, nästa år ska jag köra några träningsmil innan jag åker Glan runt. När jag närmar mig målet vid gångbron över Strömmen tänker jag: "Nästa år ska jag övertala hustrun att hänga med". Väl i mål kl 13.00 fick jag plakett och pris, som lottats på mitt startnummer, som bevis på min cykel-"tur".

Så här efteråt tycker jag att Antilopen, Sleipner och IFK, som arrangerat cykelturen, har all heder av arrangemanget. Det här är en form av motion som många fler NG-are skulle ha glädje av att vara med om. Bästa prestationen i Spetsen tycker jag att *Monica Nielsen*, Vt 311, gjorde. Hon cyklade runt på 2,5 timmar. *Janne Lind* som cyklade på 1 timme 50 minuter måste väl anses vara proffs, såsom varande sektionens ledare för Spetsens cykelsektion.

# PEKINGNYTT

Redaktionskommitté: *Rune Håkansson* (Redaktör), *Bengt Holm* (SALF), *Jan Jaani* (Metall) och *Inger Lindén* (SIF). Foto där ej annat anges: *Petr Zatreparek*. Nästa nummer kommer december 1981. Manusstopp den 19 november.



Det här är Curt Johansson. Till vardags är han kontrollant. Under semestern cyklist! Hann med 116 mil genom semestersverige på 21 dagar nu i sommar. Varför väljer man att cykla istället för att ligga i hängmattan och ha det skönt?  
— Det här skulle jag ha börjat med för länge sedan, svarar Curt snabbt. Hängmat-

## Att ligga i hängmattan ger inget — nej, cykelsemester ska' de' va'!

tan ger inget, nej att cykla är toppen! Tänk bara att få se den sköna naturen, och alla människor man möter. Detta önskar jag att fler skulle få uppleva.

Första etappen på 116-milafärden gick till Gamleby. Vidare till Västervik och båten till Öland. Efter två dagar på den härliga ön gick färden via Kalmar och Karlskrona. Curt hamnade till slut på Ronneby brunn.

— Det var inte vanligt att jag sov på hotell, skyndar han sig att säga. Oftast blev det att ligga i tält. En natt mellan två husvagnar minns jag särskilt väl. I den ena dånade discomusiken hela natten, i den andra var det John Waynefilm på högsta

volym. Nästa natt sov jag i skogen för att få vila ut. Resan gick ända ner mot västkusten, innan det var dags att styra hojen hemåt.

Ännu ett minne: på en bensinstation frågar Curt efter närmsta vägen till Sölvesborg. — Motorvägen, fram svarar en kille. Curt upplyste om att han färdades på cykel, och cykla får man inte på motorväg. Killen tittade konstigt på Curt (trodde kanske han var förhistorisk), men hjälpte sen till med att visa närmsta väg — för cykel!

— Cykelsemester är fint det, slutar Curt. Men kanske man bör vara två. Bl a av den anledningen att det är så svårt att få tag på små mjölkpaket!

## De vann — vem vinner nu?

Hajar'u snacket? Så löd frågan i förra tävlingen. Assar Gunnarsson hade helt enkelt valt att stava sig fram baklänges i ett par meningar. Språket var alltså svenska! Följande tre drogs först ur högen med rätta lösningar: Bent Knudsen Vt 725, Mari-Ann Andersson Vt 318 och Eeva Törmä Vt 723. Grattis!

Så raskt över till detta nummers tävling. Även denna gång har vi gjort det lätt för oss. Eftersom



vi arbetar på Telefonaktiebolaget LM Ericsson, tyckte vi att temat för tävlingen skulle vara "TELEFON". Uppgiften

är helt enkelt att ur ordet "TELEFON" plocka fram så många ord som möjligt. Vi kommer att godkänna alla svenska ord och dess böjningar samt svenska namn. I va hittade vi lätt 15 nya ord — nu är det din tur. Senast den 19 november vill vi ha tävlingsbidragen i Peking-nyttis lådor. Lycka till!