

PEKINGNYTT

Personaltidning för anställda vid Telefon AB LM Ericssons Norrköpingsfabrik Nr 4 1983 Årgång 5



Med denna vintriga action-bild sätter vi punkt för 1983. Vi hoppas att många av läsarna får stifta bekantskap med den vita vara som brukar kallas snö, den kommer

säkert till julen. PekingNytt tackar för året som gått, och till nästa år igen, ja då kommer vi igen, ja det kan vi loo-oo-ova!!

*1983 -
ett år att glömma,
eller att
lära sig
något av*



En lång och blåsig höst med oroliga vindar kunde symbolisera vårt verksamhetsår.

En tillbakablick visar på många kriser där bristen på order var den allvarligaste.

Speciellt minns jag de medarbetare som med sin affärsförmåga och energi lyckades anskaffa legojobb till de 60 som nu kämpar för att bevisa vår konkurrenskraft. Där finns också 8 medarbetare som lånats ut till monstertillverkning på Ingelsta där de gjorde heder till NG.

Det gamla året är slut med alla de prövningar som många fått utstå i form av utlåning, omplacering och arbetsbyte, men kvar står vår framåtanda, vårt goda humör och dessutom ett nytt orört 1984.

Om 1984 tror jag man kan säga, i denna anda, att alla resurser kommer att behövas för att klara den expansion som förväntas inom transmissionsområdet.

Det är även min förhoppning att vi därigenom kan skapa flyt och effektivitet i produktionen, minska

frånvaron och på nytt förbättra vårt kostnadsläge. Slutligen, med existerande och väntande utmaningar i tanken och med vetskapen om den dynamik, som rymts i den främsta resurs som NG äger önskar jag denna resurs ett hjärtligt tack för det gångna året och önskar Er alla med Era familjer en riktigt

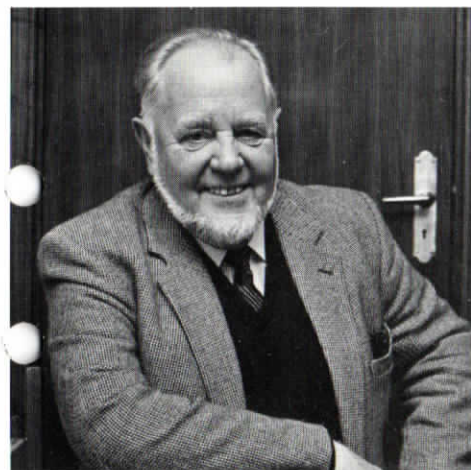
God Jul

och

Ett Gott Nytt År

NC Rune Lindén

PERSONALNYTT



Kosmopolit brukar man kalla människor som varit ute och rest runt i världen. Detta är en mycket passande benämning på **SÖREN LAGERGREN** som är vår nye lagerchef efter **Göran Jarheden** som flyttar tillbaka till Ingelstafabriken.

Efter 20 år på televerket, varav de sista 3 åren som konsult åt LME, jobbade Sören för Grängesbergbolaget i Liberia i 2,5 år. 1966 började Sören sin LME-bana med ett halvår i Lybien, som följdes av 3,5 år i Bagdad. Därefter jobbade han som sektionschef på installation i Stockholm, men då fladdrade han runt i världen mellan olika installationsprojekt. I 4,5 år hade han 190 resdagar per år, sedan blev det Zambia (Afrika) i 2,5 år. De senaste åren har Sören varit projektchef för ett stort installationsprojekt (1000 linjer installeras) i Lybien.

Som framgår har Sören stor erfarenhet av både teknik och rutiner inom LME och har dessutom sett vilka mottagarproblem som finns med leveranserna från vårt lager. Vi tror att Sören har goda förutsättningar att lyckas i sitt nya arbete och önskar honom lycka till.

Kanske kan vi i kommande nummer av Pekingnytt övertala Sören att berätta om sina öden och äventyr.

BELÄGGNING 1984 FÖR ST/NG

Målsättningen för de två första kvartalen är fastställd till

- 250 Mkr för 1:sta kvartalet 1984
- 265 Mkr för 2:dra kvartalet 1984

Tredje kvartalets inläggning fastställs före detta års utgång.

Om man ser vad som avviker mot dagens produktionsavverkning så är det fram för allt kanal 60 som ökar från 700 kanalenheter per period till 900 kanalenheter per period. Detta påverkar i sin tur behovet av spolar som ökar med minst 12000 st/period.

Från och med årsskiftet skall PCM 30 kanal produceras i full skala vilket innebär ca 6 Mkr i årstakt.

KINESISKT TÄNKESPRÅK

En gång, när du känner dig fullärd,
en gång, när du nått livets höjdpunkt,
en gång, när du tycker att du är bättre än de flesta.

En gång, när du känner att tomrummet efter dig aldrig kan fyllas gör blott så här, och ditt sinne blir stilla och ödmjukt:

Tag en kanna och fyll den med vatten. Stick din ena hand ner i vattnet och lyft sedan upp den igen.

Det håll din hand lämnar efter sig i vattnet är måttet på hur mycket du ska saknas.

Du kan plaska så mycket du vill medan handen är i vattnet, och du kan därvid åstadkomma vågor, men upphör du bara en minut, så är vattnet lika lugnt som förut.

Det är något som gäller oss alla:

Vad helst du sysslar med i livet gör ditt bästa, men glöm inte, att oersättlig är ingen.

GW



MER LEGO OM

Under våren började våra prognoser visa på en mindre inläggning, dvs mindre jobb i fabriken under resten av året och i början av 1984.

Anledningen var senareläggning av order till bl a Mexico och Venezuela p g a dessa länders dåliga köpkraft i oljekrisens spår samt att försäljningen av det nya PMC systemet (populärt kallat D4 eller 24 Kanal) i USA inte hade kommit i gång ordentligt. Marknadssidan ansåg att nedgången endast var tillfällig och att alla produktionsresurser (och mer till) skulle behövas så småningom. Även lagret av färdiga produkter var för stort och en minskning var nödvändig. Så var läget när vi började med legoproduktionen.

Kontakter togs med andra tillverkare av elektronik och många resmil till förmodade kunder utom och inom länet gjordes och underlag för

offertgivning hämtades hem. Självklart vill alla tjäna på affären så kunden tar ju det bästa anbudet, dvs oftast det billigaste och det med kortaste leveranstid. Alla kunder är inte heller beredda på att betala för vår kvalitetsnivå, utan kan klara sig med enklare utföranden. En stor del av våra offerter resulterade i order och efter semestern körde vi igång i produktion.

Hur passar vår produktionsapparat för lego? Helt klart söker vi jobb som passar oss, men en viss omställning i utbildning och anskaffning måste ske. Då nya problem med nya legoprodukter tas som en utmaning till friska tag, det är väldigt bra. Men visst får vi våra törnar och går på en del blindskär i form av förlustorder, kvalitet och leveransmissar.

Hur har då legoproduktionen inpassats i vår fabrik? Redan

tidigt stod det klart att för kretskortproduktion behövdes en speciell avdelning för lego. Valet föll av flera skäl på VT 318 som vanligtvis gör ZGC förstärkare och som snabbt ställde om sig till annan produktion. Kabellego hör naturligtvis hemma hos specialisterna på Sandgatan och VT 317 med ett viktigt undantag. Tangentbordskablar till Alfaskopen tillverkas på VT 726 som vanligtvis gör Kanal 60 utrustning. Här tyckte vi att det var bättre att flytta produktionen än personalen. Så nu är två flödesgrupper igång i den gamla Kanal 60 layouten och kretskortpressar, monterar, och provar TB kablar. Nedgången på spoltillverkningen möttes med bladning av statorer dvs hopplockning av elektromagneter till Facitskrivarens unika skrivhuvud. Maskinmonteringsgänget på VT 316 monterar nu komponenter på kort till bl a trans-

missionsutrustning, kassaregister, TV apparater och mikrovoågsugnar. Här har vi också fått prova på lite längre serier.

Vad har då legoproduktionen gett oss? Sysselsättning åt alla är kanske det som de flesta tycker högt, men för företaget är ju inte sysselsättningen något självändamål. Alla företag måste gå med vinst och så även vi. Vinst kan mätas på flera sätt t ex nya affärer som på sikt kan förbättra vårt resultat. Det är betydligt "närmare" och mera lättbegripliga affärs samband i legosvängen än i vår ordinarie produktion. När hörde t ex Teleförvaltningen i Canada, som kund, av sig med en direktkontakt till fabriken sist? Våra legokunder gör det ofta!

Hittills har vi fakturerat legojobb för 1,5 miljoner kronor och ligger på ± 0 just nu. Detta innebär att vi får kostnadstäckning för verksamheten och att andra åtgärder som t ex väntetid hade varit dyrare. Viktigt är också att vi har den framtida möjligheten att leverans av mera transmissionsutrustning kvar.

Legoproduktionen har ärligen visat på nödvändigheten av att vi är flexibla och kan klara tvära kast med kort varsel. Vi måste t ex ha lödfixtur och maskinmonteringsupplägg som går att ställa om kvickt och lätt mellan olika kretskort. En annan intressant erfarenhet är att vi inte har "råd" att efterkontrollera så mycket som förr. Här gäller den gamla sanningen att man ska göra rätt från början. En debatt om kontrollfilosofi på gång kanske?

NBC Bengt Johansson

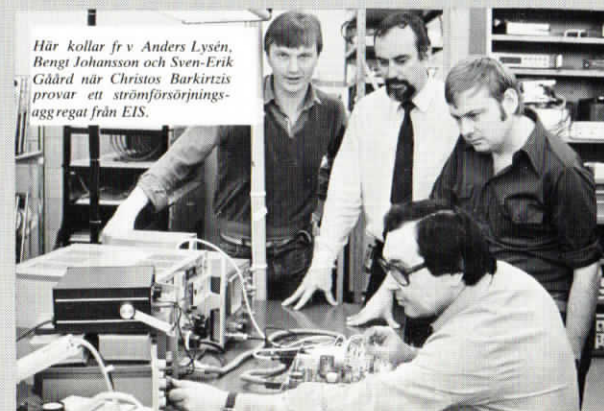
Provnings- och kvalitetsproblem

Provnings- och kvalitetsfrågor tror vi i redaktionen kan vara problem när man plötsligt börjar arbeta med produkter som har andra användningsområden än de vi är vana vid. Vi har talat med Sven-Erik Gåård, NKP och Peter Edqvist, NKTC. Så här säger de: **Gåård: Vi har fyra produkter på lego som just nu är aktuella för kretskortprovning.**

1. Strömförsörjningsaggregat "PS 5343" från EIS i Linköping (f d Data Saab). Den användes till att strömförsörja en dataterminal. Provdon för funktionsprovningen fick vi från EIS. För att S-märkningen ska gälla måste vi också prova om skyddsjorden fungerar, samt göra ett överlagssprov med 1200V.
2. Bordsterminal från FACIT Åtvidaberg (numera ett Ericssonföretag). Den finns i olika varianter t ex som ordbehandlare, räknemaskin och telexmaskin. Provning görs i en mängd tempon t ex:

- I Provning av tangentbord.
 - II Förbindelse och funktionsprov mellan två apparater med ett speciellt provningsprogram
 - III Värmeprov i $+55^{\circ}$ i 24 tim.
 - IV Köldprov i 0° (kylskåp) eller -20° (frysiskåp) i 24 timmar. Apparaten får inte tappa minnet trots att matningsspänningen är bruten.
 - V Förbindelseprov mellan två apparater utrustade med det program de ska levereras med.
- Vi har också fått med en förnämlig felsökningsutrustning från Facit. Den kallas emulator och ansluts i stället för processorn i apparaten som felsökes. Dessutom har Facit en förnämlig inciruittester som provar IC-kretsarnas funktion med matningsspänning ansluten.

(forts. nästa sida)



Här kollar fr v Anders Lysén, Bengt Johansson och Sven-Erik Gåård när Christos Barkirtzis provar ett strömförsörjningsaggregat från EIS.

MER OM LEGO MER OM LEGO MER OM LEGO

Vi har haft en del problem med försörjning av modemkort, program och klockkretsar. Vi får nu leverera apparaterna utan dessa.

3. Frysholk "Frys 82" från Facit i Åtvidaberg som i sin tur har gjort den åt Electrolux. Den ska sitta i ett frysskåp där all elektronik har samlats i denna burk. Den provas först i en vakuumfixtur. Därefter monteras den i sin "holk" och placeras sedan i inbränningsvagnen. Där ska den vara igång ett dygn.

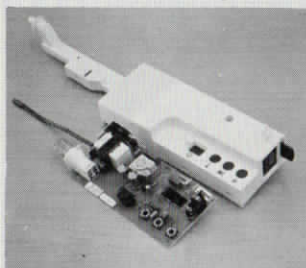


Gunilla Wallman monterar legokretskort

4. Haldadisplay. Detta är bara ett kretskort med ett stort fönster på. I detta fönster kan ett antal skrivtecken visas med lysande punkter. I skrivande stund har vi ännu inte börjat prova dessa, men vi har byggt upp en särskild värmekammare för inbränning. Edqvist: Det mycket positiva med legoarbete är att vi på NG-fabriken får en inblick i hur andra arbetar. Det är ovant med lego, för att alla inblandade, p g a att det är nya produkter, med

nya komponenter som vi inte är vana vid.

Vissa skillnader i tillverkningsmetoder finns, t ex vid borttagning av fluss efter lödning. Det kan ge upphov till nya och oväntade problem. Vi tvättar kretskorten på undersidan och på kan-



Frysholk, "Frys 82", från Electrolux

terna, medan våra uppdragsgivare tvättar hela kortet, alltså även på komponentsidan. Man kan göra så därför att man använder annat flussmedel och komponenter som tål att tvättas.



Halda display

Ett annat problem är att anslagna avsynningstider på legoprodukterna är kortare än för våra egna produkter, men i det stora hela tycker jag att det är stimulerande och utvecklande att jobba med lego, slutar Peter.

FLÖDES-GRUPPER

I utvecklingsavtalet (UVA) talas det bl a om att man ska samarbeta mellan företag och fackliga organisationer när det gäller arbetsorganisation. Ett alternativ till förändrad arbetsorganisation är flödesgrupper som sedan ett antal år tillbaka diskuterats vid NG. Intresset har varit ljumt, men vår legoverksamhet har i alla fall lett till att två flödesgrupper startat, vid VT 726 man tillverkar TB-kabel d v s den kabel som kopplar samman tangentbord och bildskärm i EIS alfaskopterminal, som vi själva använder.

● Att jobba i flödesgrupp innebär att man till viss del själv ansvarar för arbetsuppläggning, man roterar på de olika arbetsmomenten. Alla lär sig alla jobb. De som arbetar i flödesgrupperna tycker att arbetet blivit roligare men det är också "slitigt". ● I början hade man lite problem att komma igång på grund av att det saknas verktyg och dyligt, men efter påpekande kunde man lösa problemen och nu tycker man det fungerar bra. De lättare att få saker gjorda i beredningssynpunkt när hela gruppen trycker på, tycker man. ● Dessutom när man är några stycken som kan lägga synpunkter på verktyg fixturers utformning är chansen större att man får rätt "grejer" från början. ● Samhörigheten ökar, man hjälper varandra, varierande arbetsuppgifter är några av de positiva sidorna. De sakerna gör t.o.m. att betalningen kommit på andra plats, nästan.

JJ

INDUSTRIALISERING AV X-PRODUKTER

Med industrialisering menas det arbete som görs för att förkorta och förbättra framtagningen av en ny produkt, d v s hela verksamheten från kundens första förfrågan, till han får sin leverans; alltså hela kedjan med förberedande konstruktionsarbete, konstruktion, produktion och leverans.

Då många av våra produkter går i stora volymer och nya produkter SNABBT måste produceras i stora volymer finns ett ökat behov av samarbete mellan konstruktionsinstans och de olika producerande instanserna.

Även om det traditionellt har funnits ett gott samarbete inom transmissionsområdet, där vi finns, kan säkert mycket förbättras.

Ledningen har för de 4 största produktområdena inom X-området utsett ansvariga för verksamheten. För transmission har ST/NC Rune Lindén och XT/MC Per Alrik Hallberg, fått ansvaret. De kommer att utse arbetsgrupper som skall inventera produktionsproblem, följa upp produktionsekonomin, informera varandra om produkt och produktionsändringar etc.

Målsättningen skall vara att:

- Minimera kostnaden för våra produkter.
- Uppnä x-divisionens kvalitetsmål.
- Anpassa nya produkter för serieproduktion.
- Underlätta introduktion av nya produkter i produktion.
- Skapa den produktionskapacitet som budget och prognoser kräver.

Pekingnytt tror att detta är angelägna frågor för alla



Direktkontakt

av främsta graden

Se här en nyhet som vi inte vill undanhålla våra läsare: **Ericsson Telematerial AB** lanserar morgondagens snabbtelefon redan i dag.

Ericom Direct heter skapelsen som är världens första digitala informationssystem baserat på snabbtefonteknik.

På direkten

Det nya systemet är främst avsett som ett internt snabbtelefon- och informationssystem för tio till flera tusen anknötningar. Bland finesserna märks ett programmerbart talminne som snabbt kan fås att lämna muntliga meddelanden till den som ringer.

anställda, för ju bättre vi är desto större anställningstrygghet. Red. hoppas kunna återkomma till dessa frågor när "samarbetet" kommit igång mera handgripligt. En

Du kan tala in ett besked bara genom att trycka in en knapp, och den som ringer upp får höra din röst, alltså ingen form av syntetisk dataröst.

Den uppringde kan själv lämna ett meddelande eller automatiskt ge numret till sin egen anknötningsslinje. Viktiga samtal kan också lätt slussas till annan plats där man för tillfället befinner sej. Möjlighet finns även att ansluta radio, signaler, larm etc.

Ericom Direct-systemet kan också kopplas till externa analoga växlar och personsöknings-respektive mobiltelefonsystem.

synpunkt vill vi dock komma med redan nu: det är viktigt att sådana frågor verkligen tränger ned i organisationen och inte stannar hos högre chefer.

EN SPORT I DET BLÅ

Ett av Rolands många fritidsintressen är segelflyg. Så länge han kan minnas har intresset för flyg funnits. Som grabb byggde och flög han med modellflygplan och sedan 15 år tillbaka "spakar" han segelflygplan i lufthavet. Ett segelflygplan väger ca 250 kg. Denna låga vikt i kombination med utnyttjande av uppåtgående luftströmmar, gör det möjligt att uppnå mycket höga höjder. Idag är världsrekordet ca 15000 m. Normalt så håller man till på en höjd av ett par tusen meter.

STORSLAGET

Att ensam i ett segelflygplan glida fram genom luften är en upplevelse som är så fantastisk så den är svår att beskriva säger Roland.

Utsikten är storslagen, landskapet avtecknar sig i miniatyr likt en väldig karta.

I CIRKLAR

Man brukar dela in segelflygningen i tre typer, beroende på hur den uppåtgående luftströmmen uppkommer. TERMIKFLYGNING är den vanligaste av de tre. När solen lyser på marken värms vissa ytor upp fortare än andra. Så blir t ex luften över sandmarker, sädesfält och hustak fortare varm än luften som finns över skogar och sjöar. Den på så sätt lokalt uppvärmda luften utvidgas och blir lättare än de omgivande luftmassorna. Så små-

Det går mycket bra att flyga både utan propeller och motor, var det någon som sa. Redaktionen beslöt att kontrollera uppgiften och frågade en som vet. Han som vet är Roland Hellman, anställd vid NG-fabriken sedan våren 1978, med daglig sysselsättning på VT 312 mekaniska verkstaden där han jobbar med service, underhåll och modernisering av produktionsutrustningar.



om börjar denna varma luft att stiga uppåt, ett fenomen som kallas termik. Genom att flyga i cirklar i den uppåtstigande luften kan en segelflygare nå avsevärda höjdvinster. När han nått önskad höjd eller termiken är slut, glidflyger han till han hittar en ny termikblåsa och kan stiga igen.

Genom att segelflygplanen har utmärkta glidegenskaper har man möjlighet att se sig om ordentligt. Det finns plan med så bra glidegenskaper att de kan flyga 40 km med en höjdförlust av endast 1000 meter.

All segelflygning bygger på principen att utnyttja uppåtgående luftströmmar, för att låta planet stiga till högre höjd. Detta sker sedan planet först har bogserats upp med ett motorflygplan till lämplig höjd. I stillastående luft glider därefter planet långsamt till marken. Den hastighet med vilket planet förlorar höjd kallas för sjunkhastighet. Om planet kommer in i en uppåtgående luftström som har större hastighet än dess sjunkhastighet kommer det att stiga.

För att ha tillstånd att segelflyga måste man skaffa sig ett certifikat, som i princip väl inte är svårare än att ta körkort för bil, säger Roland, visserligen krävs det en del teori som navigation, aerodynamik, meteorologi, flyglära och flygmaterialkännedom. På den "praktiska" sidan måste man avverka 20 starter med dubbelkommando, flygläraren finns då med i planet och 10 ensamstarter med landning inom ett visst område. När man klarat detta får man C-diplom, som ger rättighet att segelflyga ensam under lärarens uppsikt. För certifikat krävs ytterligare 5 starter med lärare och 10 ensamstarter samt skriftligt teoriprov. När certifikatet är erövat har man rätt att när som helst välja ut ett plan i hangaren och ge sig upp i det blå.

INTE DYRT

När man väl är segelflygare kan man utföra olika prestationer och bli belönad för dessa. Roland har erövat något som kallas guld-C med 1 diamanter och det innebär att han flög i minst 5 timmar i sträck gjorde en höjdvinst på 3000 meter och flög en 300 km lång sträcka i en förutbestämd triangelbana. Provet uppdelas i normalt 3 moment. Det svåraste att eröva för en segelflygare är guld-C med 3 diamanter vilket innebär att man måste flyga minst 5 timmar, ha en höjdvinst på 5000 meter och flyga en bana på 500 km. Roland sticker inte under stolen med att segelflygning är en mycket trevlig och inte alls så dyr sport. Det finns plats för fler intresserade i flygklubben ute på Kungsängen.

ESDS-känsliga komponenter

Alla har någon gång märkt av statisk elektricitet. Det kan vara när man gått över ett nybonat golv och sedan tagit i ett dörrhandtag. Man kan ibland också höra hur det sprakar när man tar av sig en tröja av syntetmaterial.

För människor är sådana urladdningar av statisk elektricitet på sin höjd obehagliga, men för en del av de komponenter vi använder till våra kretskort kan urladdningarna vara förödande. En urladdning kan orsaka överslag i komponenter så att de helt eller delvis förstörs. Komponenterna kan också få sådana skador som gör att livslängden förkortas.

Beteckningen ESDS-komponenter (Electro Static Discharge Sensitive) används numera för de känsliga komponenterna. Det är framför allt vissa typer av transistorer och mikrokretsar som anses som ESDS-komponenter. Nästan alla elektronikkomponenter är emellertid mer eller mindre känsliga och det kan ibland vara svårt att dra gränsen för vad som är ESDS-komponenter eller inte.

För att utmärka ESDS-komponenter används särskilda etiketter som placeras på komponentförpackning, färdigt kretskort och kretskortsemballage.

ERICSSON  **WARNING!**
SVB 129 01 **ESDS**


124 42-104

Hur undviker man då att komponenterna skadas

Fram till monteringen ska komponenterna förvaras i speciella förpackningar, t ex påsar av antistatbehandlad plast. Vid hantering av komponenter i samband med ankomstkontroll, förrådsplockning eller montering ska arbetsbänkar och stolar vara klädda med t ex halvledande material som är anslutet till jordledning. Även ett jordat handledsband kan komma i fråga. Vid stående arbete, som vid förrådsplockning, ska golvet vara belagt med

halvledande material. Speciella skor måste användas.

Även färdiga kretskort måste skyddas både vid hantering och genom att använda speciella emballage.

Våra kunder, som naturligtvis är intresserade av lång livslängd på den utrustning de köper, kräver i många fall att våra arbetsplatser är orördade så att ESDS-komponenterna skyddas.

På en del ställen får vi därför bereda oss på vissa ändringar den närmaste tiden. **Peter Edqvist**

Så här kan en ESDS-arbetsplats se ut. Bilden från LEGO-tillverkningen på VT 318. Handledsbandet används enbart när ESDS-komponenterna monteras.



SKATTEN

Så här års droppar skattsedlarna in i våra brevlådor. Då kan det vara bra att veta, att de flesta av oss inte behöver lämna någon skattsedel till arbetsgivaren.

LME får nämligen behövliga uppgifter om såväl kvarstående som preliminär skatt från centrala dataregister.

Du kan alltså lugnt behålla din sedel som gäller **slutlig skatt** samt den som snart delas ut för **preliminär skatt 1984**.

Fick du kvarskatt och betalade in denna på posten? Då ska du snarast visa upp postens kvitto! I annat fall dras kvarskatten en gång till på din lön. Och det är ju onödigt.

HURRA, HURRA!!

Skriker vi i redaktionskommittén och hyllar därvid kollegan Dialog vid Ingelsta som firar 5-årsjubileum.

Barnjulfest

Glöm ej att boka söndagen den 15 januari. Då beräknar vår lekpappa Bengt Holm att den alltid så trevliga barnjulfesten kommer att äga rum. Biljetter kommer att finnas tillgängliga efter nyår.

*Alla önskas
God Helg!*



PERSONALEN

Så här många anställda finns det vid NG/ST : 530 kollektivanställda och 73 tjänstemän. Siffrorna är hämtade från personalavdelningens statistik och gäller månadsskiftet nov/dec.

INFORMATION

Det är svårt det, har vi sagt förut. Nu kanske det kommer att bli bättre, eftersom en grupp bestående av Lennart Brandt, Rune Fyrberg och Rune Håkansson har utsetts att föreslå möjliga vägar att förbättra informationsflödet i fabriken.

Vi önskar dem lycka till med sitt svåra arbete.

SPARAD SEMESTER

Du som har sparade semesterdagar från 1978 måste ta ut dem SENAST 31 mars 1984. Man får bara spara semester i 5 år. Titta på din lönespec, så ser du om du har sparade dagar, och om du har det så planerar du in dem tillsammans med din chef.

Tänk också på att du måste ta ut dina 25 ordinarie semesterdagar innan du kan ta ut de sparade semesterdagarna.

Pepparrotsbakad fiskfilé

Mattävlingen som Christer Jonsson på takåsen utlyste i förra numret av Peking-Nytt är avgjord. Juryn, d v s Christer själv samt matrådet, frosade ordentligt innan man utsåg de två vinnarna bland nio inlämnade recept. Kampen mellan ettan och tvåan var hård och vinnaren hade bara en rösts övervikt över tvåan. Juryn garanterar att rätterna smakar fint och enligt Christer är de inte svåra att laga till, så vem som helst kan pröva. Kostnaden per portion är 9,20 för ettan och 12,00 för tvåan. Peking-Nytt gratulerar och här följer pristagarna och deras recept. Första pris: Christine Thörnvall F315

Pepparrotsbakad fiskfilé (4 pers)

500 gr färska eller frysta filéer av torsk eller annan fisk
saften av en 1/2 citron
1 tsk salt och vitpeppar

Gratängsås

1 1/2 dl majonäs
1 dl gräddfil eller creme fraiche
2-3 msk pepparrot
1 msk vetemjöl
1 ägg

Smörj en ugnsfast form. Krydda fiskfilén med salt och lägg dem i formen. Droppa över citronsaften. Hacka hälften av räkorna och strö över dessa.

Blanda samman i en skål majonäsen och gräddfilen, äggulan, 2-3 msk riven pepparrot, mjölet och till sist den hårt vispade äggvitan. Täck fisken i formen med såsen och sätt in formen i 225° ugnsvärme i ca 25 min.

Lägg resten av räkorna som dekoration över gratängen och servera med kokt potatis och en citronklyfta.

••• Andra pris
Bernth Carlsson NBT

MEE GORENG (4 pers)

400 gr fläskkarré
250 gr spagetti
200 gr champinjoner
2 tomater
1 purjolök
1 gul lök
4 ägg
2 vitlöksklyftor
1 msk soya
salt, peppar
majsolja
riven ost

Koka spagetti. Fräs i stekpanna strimlat kött, hackad lök och skivade champinjoner. Salta och peppra. Ha på soya och pressad vitlök. Låt puttra 5-10 min. Blanda i tomatärningar. Skölj spagettin i kallt vatten och blanda i. Värm igen. Ha på riven ost. Servera med stekta ägg.

Soppa i all hederlighet men Christines pepparrotsbakade fiskfilé smakar bättre tycker Christer Jonsson.



Vad vet Du om

Norrköping?



Gamla Norrköping studeras av fr. v. Assar Gunnarsson, Monica Nyström, Wivan Jansson och Anne-Marie Westerlund. Foto: Pelle Hörström.

Med dessa frågor gick vi ut för att få igång en studiecirkel om Norrköpings historia. 16 st blev vi (inkl cirkelledaren Åsa Birgersson) och flera har hört av sig efter starten varför en ny cirkel planeras till våren.

diebesök har gjorts i Norrköpingsrummet på Stadsbiblioteket och Rådhuset, en rundvandring i industrilandskapet runt Bergsbron har vi även hunnit med. Vi har även varit på Stadsmuseét. Dessutom har vi tittat på bildband och jämfört bebyggelsen förr och nu samt däremellan diskuterat och lyssnat till Åsas kunskaper från turistguidning och egna studier. Alla är jättenöjda och uppslutningen nära nog 100%:ig. Om fler finnes som har intresse av cirkeln i vår så hör av er till undertecknad eller Åsa.

Per Hörström

PEKKA & INGA



- Du Inga, har du hört något mer om 100-kronan?
- Ja, jag har hört att Kurta ska få seriebiljetter till IFK:s hemmamatcher, nästa säsong.



Hallå Ericsson, hur var namnet?

"Det har blivit litet struligt sedan ni bytte namn", säger en av mina vänner. "Vad heter ni egentligen, Telefonaktiebolaget LM Ericsson eller bara Ericsson?" Han är inte ensam om sin undran, många har frågat mej detsamma i ett par års tid.

LME lever och har hälsan!

LM Ericsson har inte bytt namn. Låt oss slå fast det. Däremot har vi bytt företags-symbol.

Det var i början av 1982 som vi tog ner skylten, dvs det då mer än 40 år gamla LM-märket. Istället fick vi den nya Ericsson-symbolen, den med tre korvar du vet...

Varför det då?

Jo, ett symbolbyte var nödvändigt, resonerade företagsledningen. Speciellt som, 82 alltså, koncernen stod inför en jättesatsning på området **kontorsautomation**. (Data-SAAB -nu EIS- och Facit seglar som bekant numera under Ericsson-flagg). Företaget ämnade att kämpa sig fram till en position på den privata marknaden, ett område där man vid den tidpunkten var ganska okänd.

Reklam

Reklamänniskor sattes i arbete. Det gällde att skapa "ett namn".

Vår nya Ericsson-logotype blev till: ERICSSON i stora bokstäver samt bokstaven E i stiliserad form (korvarna). I sammanhanget kan nämnas att vi utomlands så gott som alltid hetat Ericsson kort och gott. Det nya affärsområdet **kontorsautomation och databehandling** utgör idag en av de allra största bitarna inom Ericsson-koncernen.

Inget konstigt

Det som hände för snart två år sedan var egentligen inte så märkvärdigt – ett byte av skylt bara. Och du ska veta att moderbolagets namn, Telefonaktiebolaget LM Ericsson, alltså förblev oförändrat. Liksom namnen på en rad dotterföretag: **AB Rifa, Sieverts Kabelverk AB, LM Ericsson Telemateriel AB, Facit, ELLEMTEL** osv. "Men", kanske du säger, "om jag ringer till LM Ericssons Norrköpingsfabrik, så svarar ju växeln med Ericsson!"

Ja, hon gör det, Sonja, eller vem som nu svarar. Det ingår

liksom flaggorna, skyltarna, bilarna m m i vår strävan att bli Ericsson med Sverige. Liksom vi är det med resten av världen.

Men nog heter vi Telefonaktiebolaget LM Ericsson alltid.

Hängde ni med? undrar Lennart Nilsson LM-are vid Ingelstafabriken.

NG-SYMBOL?

Boråsfabriken har s k "knalle" som maskot eller symbol. Norrköpings kommun har "Spiral åtbörd" och "Gullolle" som stadsymboler.

Har vi i NG-fabriken något behov av en liknande symbol, att utdelas som minne av fabriken i olika sammanhang??

Ovanstående fråga vill vi ha svar och synpunkter på. Därför inbjudes varje anställd att tycka till och lämna förslag på symbol för vår fabrik. Sätt igång och fundera och när du kommit på något, skriver du ner ditt förslag samt namn och avdelning på en lapp som du lämnar i någon av Pekingnyttis brevlådor SENAST 15 februari 1984.

Vinnande idéer belönas naturligtvis. Jury blir företagsledning och fackliga representanter vid NG.

SPORT, MOTION OCH SPEL

Höstmilen

Årets upplaga av höstmilen avgjordes i år söndagen den 30 oktober.

Som vanligt startade man vid Sörsjön och målet var beläget vid Lillsjön i Jursla.

LME Spetsen var som vanligt rikligt representerat. Det är vi ju alltid nu för tiden när det gäller motionstävlingar.

I samband med Höstmilen avgjordes KM i terränglöping för damer och herrar. På damsidan startade tre stycken friska LME:iter och herrsidan var representerad av elva stycken förhoppningsfulla.

Gilla Wallman VT 318 vann damkampen och att herrarnas KM skulle vinnas av **Peter Larsson VT 314** visste väl alla.

Per gjorde ett fantastiskt lopp och kom i mål på tiden 39.12 vilket gav honom en tjugonionde plats totalt. En utmärkt prestation av denne evigt unge man.

PekiNGnytt lyfter på hatten för samtliga deltagare och påminner samtidigt om att om ett år är det dags igen.



TIPS INFÖR JULEN

RÖR PÅ DIG MERA – SÅ KAN DU ÄTA MERA GOD JUL

från oss på Företagshälsovården



Gnetarna i kortgänget i full verksamhet

Hasardspel på NG?

Enligt vanligtvis välunderrättade källor erfar vi att det på Sandgatan spelas kort under lunchtid, s.k. "Krypkasino". Det är en glad samling som varje middag sedan 10 år tillbaka träffas för att umgås och spela lite kort. Cirka 160 gånger per år deltar var och en och varje lunch koras en mästare. Resultatet tabellförs och en gång per år, vid årsmötet, koras "värdsmästaren". Han erhåller även ett pris som tecken på hans värdighet. Det kan tilläggas att det är den som kommer på sista plats som blir värdsmästare. Meste värdsmästare är f.n. Ference Weisinger med två inteckningar.

Med jämna mellanrum träffas man även under kvällstids för intagande av måltid och spel. Senaste gången avnjöts en härlig gulasch.

Reglerna är också väldigt invecklade och speciella med poängberäkning och uttryck som "Gnet, Smitare, Räk-nare och Fiffel". Vid förfrågan talade Ference om att han under två år ej visste vad och hur han spelade.

FOTOKLUBBEN....

vår egen skara av fotografer tar fr o m detta nummer hand om plåtslageriet i personaltidningen. Välkomna i gänget säger red.

