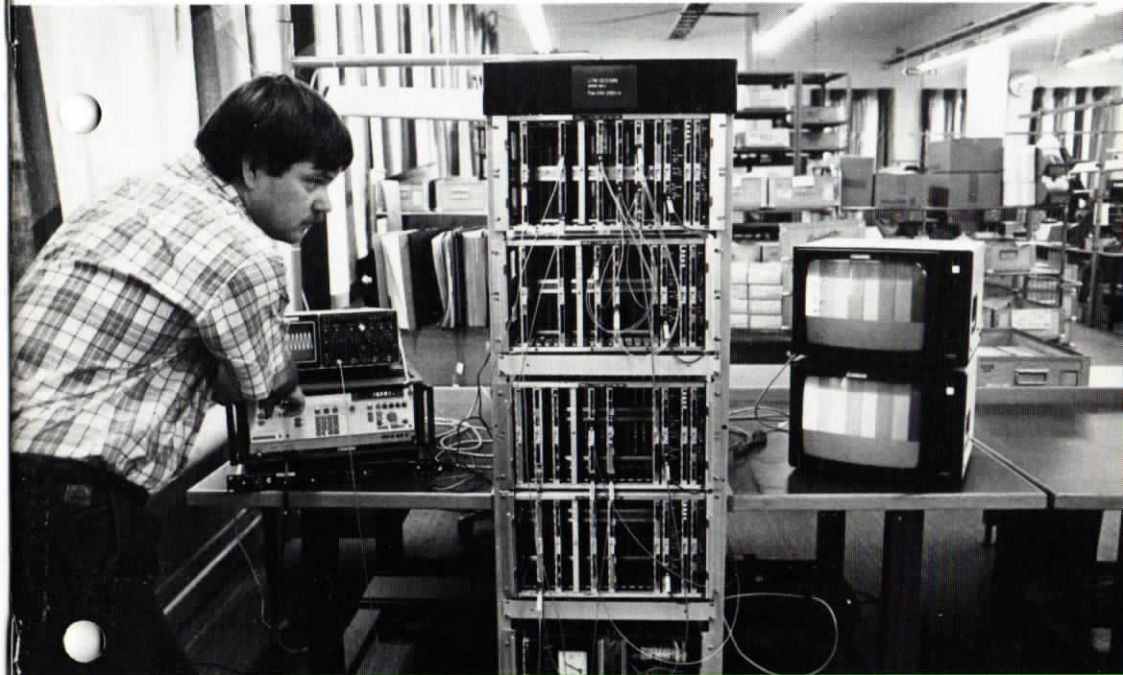


ERICSSON

PEKINGNYTT

Personaltidning för anställda vid Telefon AB LM Ericssons Norrköpingsfabrik Nr 1 1986 Årgång 8



En av våra nya produkter som mera påtagligt kan utnyttjas av oss i fabriken, åtminstone de som bor i Hageby, är Kabel-TV.
Björn Sandberg (bilden) berättar mera om vad vi gör på sidan 6.



Från Norrköpings Rödakors-krets vill vi framföra vårt varma tack till personalen på Ericsson Telefon AB för den stortvåkade insatsen i Röda Korsets insamling "En M Tråd".

Försäljning av knappar, dekaler, plantogram och bössinsamling gav ett strålande resultat = 2.264,- Kronor.

BRUDARNA TAR SIG

Jämlikhet kanske man kan säga om antalet förslagsställare. Vid det årliga förslagslotteriet visade det sig att exakt lika många tjejer som killar hade lämnat förslag under 1985, nämligen 21 st av varje sort. Sammanlagt hade 115 förslag lämnats. 57 förslag blev belönade, 5 bordlades för utredning och 53 fick ingen belöning.

Totalt delades 51 000 kronor ut i förslagsbelöning under året. Alla som fått förslag belönade fick kaffe och tårta och dessutom ljuslyktor av smide. Priserna i lotteridragningen gick till Peter Jonsson, NL samt till Håkan Svensson och Börje Viklund, VT 312 (se bilderna).

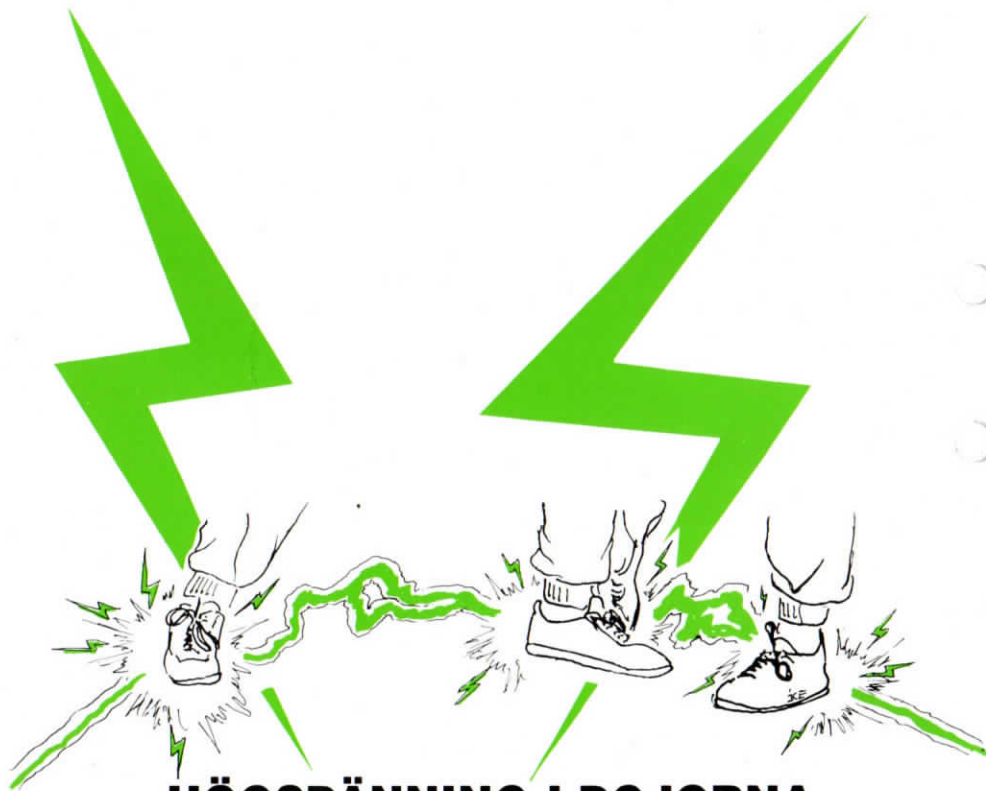


19 BLEV 20

Rubriken syftar på 19 anställda som varit vid Ericsson i 20 år. För dessa var det stor middag på Paraden i december förra året. Blommor aktier och nål/brosch utdelades, god mat och dryck intogs och stämningen var hög.

På bilderna får Ingegärd Andersson (ovan tv), Göran Karlsson (ovan t h) och Göran Nilsson (t v) gratulationer av Rune Lindén och t h spelar jubilaren Sören Lindmark dragspel för festdeltagarna.





HÖGSPÄNNING I DOJORNA

Varför har en massa människor gått och inhandlat sig konstiga gröna skor?

Är vi invaderade av varelser från "V"?

Sanningen är den att de gröna skorna är ytterligare ett led i att skydda komponenter och apparater från ESD, dvs statiska urladdningar.

Vad har då gröna skor med ESD att göra?

Om du går över ett vanligt plastgolv så kan du bli statisk uppladdad till ca 4000 volt!

Denna laddning kan lätt överföras till t ex ett dörrhandtag (du har säkert fått en "stöt").

Om du istället för handtaget tar i en komponent så kommer din laddning på 4000 volt

att överföras till komponenten. En ESD-skada har då uppstått i komponenten. Den kan fortfarande fungera men dess livslängd har kraftigt förkortas.

Vad gör gröna skorna för nytta?

Som du säkert har lagt märke till, så har vi på vissa avdelningar (VT 314, 315, 316 och 721) lagt en ny matta. Denna matta är ingen vanlig matta utan den här kan leda bort laddningar. (Det svarta i mattan är kol som leder strömmen).

Om du med dina gröna skor står på mattan, så kommer den eventuella laddning som du har att leda bort genom skorna och ut i mattan. Skorna är alltså som mattan, halvledande. Alltså måste två

förutsättningar vara uppfyllda.

GRÖNA SKOR OCH HALVLEDANDE MATTA. Enbart matta eller enbart skor fungerar alltså inte!

Du kommer inom en snar framtid att få mer och utförligare information i ett utbildningspaket, med bl a en videofilm som visar hur vi ska hantera våra komponenter för att undvika att dessa går sönder genom ESD-påverkan.

Håkan Schede

NY ARRENDATOR PÅ TAKÅSEN

Tove Nygård heter vår nya "mathållare" på Takåsen. Tove ska, tillsammans med Denny Andersson som är erfaren kock och Zoran Milic som också har mångårig restaurangvana, se till så att vi blir nöjda kunder, både på restaurangen och på matvagnarna. Detta förutsätter att vi

Tove, Denny och Zoran öskar alla varmt välkomna som gäster och red. önskar dem lycka till i sin verksam-

talar om vad vi ha för synpunkter på servicen från Takåsen och alla tre vill att vi ska berätta vad vi tycker. Tove berättar att man tänker arrangera privatfester på kvällar och helger också. Det

kanske är något att tänka på för din 50-årsdag, ditt bröllop eller varför inte föreningsfest för den klubb du är med i. Du kan också beställa mat som du kan ta med dig hem.



PERSONALNYTT ●

□ **Ulf Wangberg** vikarierar som gruppchef vid planeringsgruppen, NPP, under den tid som Inger Löfgren är föräldraledig. Ulf som började vid NG 1962, har tidigare arbetat som provare, kontrollingenjör, produktionsingenjör och verkstadsingenjör.



Ulf Wangberg

□ **Sören Lindmark** vikarierar som verkstadsingenjör, NTAC, under den tid som Ulf Wangberg är vikarierande NPPC. Sören Lindmark började vid NG 1965 och har arbetat som provare och kontrollingenjör innan han blev gruppchef för systemprovningen vid NQF.



Sören Lindmark



Mikael Wallman

□ **Mikael Wallman** är ny planerare vid NPP. Mikael började vid NG 1984 och har tidigare vikarierat vid NPP. Innan dess arbetade han vid VT 316.



Torbjörn Jonsson

□ **Torbjörn Jonsson** är visstidsanställd som produktionsingenjör vid NB. Torbjörn kommer direkt från högskolan i Linköping och ska arbeta med olika produktionsprojekt.



Salme Söderlund

□ **Salme Söderlund** vikarierar som planerare vid NPP. Salme som började vid NG i maj 1972 har tidigare arbetat med monterning, reparation och senast som instruktör vid VT 319.

Kabel TV ny produkt för oss på NG

Sedan hösten -85 tillverkar vi ett system ZAV 280/4. Det är ett system för överföring av bild och ljudsignaler med hög kvalite i stora och medelstora kabel-TV-nät.

Den höga kvaliteten erhålls genom att systemet är digitalt och att överföring sker på fiber-optisk kabel.

Med digitalt system menas att man på sändarsidan omvandlar den analoga bild- och ljudsignalen till ett likadant elektriskt pulslöde. Dessa elektriska "ettor och nollor" omvandlas sedan till optiska ljussignaler och sänds ut på fiberkabeln.

Mottagaren känner av ljuspulserna i andra änden av kabeln och omvandlar dessa till elektriska pulser som sedan avkodas till ursprunglig bild/ljud-signal.

Ett kabel-TV-nät är uppbyggt från en huvudcentral. Därifrån distribueras TV-programmen via kabel ut till abonnenterna.

Vårt system ZAV 280/4 kommer till användning i lite större system. Huvudcentralen kan bestå av flera parabolantennor samt ev en studio. Kabeln mellan huvudcentralen och lokalcentral kallar man trunknät.

I kabelcentralen sker avgräning och distribution till olika undercentraler, den förbindelsen kallas primärnät. Från undercentralen distribueras TV-programmen ut på koaxkabel till fastigheter vid ett lokalt nät.

Vårt system kommer till användning mellan huvud- och undercentral, överföring sker där på fiber.

På huvudcentralen sitter sändarmagasin med en kapacitet av 4 TV program/magasin.

I lokalcentralen sitter det avgräningsmagasin. I undercentralen finns mottagarmagasin.

Tillverkningen här på NG rör sig om ett 20-tal krets-kort för dessa tre typer av magasin.

Tillverkningen sker på VT 319.

För den tekniskt intresserade kan nämnas att den optiska utrustningen är av typ multimode.

Ljusets våglängd är rött ljus vid 850 nm, max överföringsavstånd 7 km. En singelmodevariant är på gång med

överföringsavstånd på upp till 3 mil utan förstärkare. Prognosen den närmaste tiden tyder på en takt av 4 magasin/period.

Trots att kabel-TV hittills är en relativt liten artikel för så är den intressant, därför utvecklingen talar för ett snabbt utvecklingsarbete. Det är så bredbandsnätet i fiber fram till alla hushåll, för en mängd olika serviceändamål.

Vad man än har för åsikt om en sådan framtid, så kan det ju vara tryggt att veta att det skapar antagligen sysselsättning för oss.

Hittills har vi sålt system till televerket i Stockholm, Göteborg och Västerås. Från teleförvaltningen i Finland har också kommit beställningar.

Björn Sandberg



Björn Sandberg demonstrerar provning av Kabel-TV.

Metall-styret

I nr 3, 1985, presenterade vi Metallklubbens styrelse m fl. Nu har det varit val igen. Assar Gunnarsson och Bo Petterson har avgått. Här har du den "nya" styrelsen.



Maj Karlsson
suppleant
Vt 316



Lennart Blixt
sekreterare
NL

NY LÖDMASKIN

KIRSTEN JET är namnet på vår nya lödmaskin som ska ingå i den arsenal av nya utrustningar som vi behöver för att klara ytmonteringsprojektet.

Det nya för oss blir ju bl a att vi ska LIMMA FAST komponenter på lödsidan som vi sedan löder fast.

Problemet med våra lödmaskiner är att dom inte har en lodvåg som klarar av att löda

den typen av kretskort utan problem.

Den nya lödmaskinen har en lodvåg som i princip består av en tunn, hög lodstråle (elektrodynamisk jetstråle) som träffar kretskortet med hög hastighet.

Man får därför inga problem med "lödsuggor" bakom komponenterna på lödsidan med den här typen av lodvåg, vilken vi fick när vi provlödde i våra "gamla" maskiner.

Morgan Wallgren



Kenneth Ekholm (t.v.) och Morgan Wallgren laborerar i nya lödmaskin.

VÄDJAN
Du som lämnar förslag till förslagskommittén, skriv gärna ditt antagningsnummer på förslaget. Det skulle underlätta för handläggaren, bl a vid utbetalning av förslagsbelöning.
FÖRSLAGSKOMMITTÉN

Alla tillbringar vi en stor del av vår vakna tid på arbetsplatsen. När man inser det, förstår man att det är viktigt att vi trivs på jobbet. Trivseln på jobbet ökar om vi dels är medvetna om vad vi gör och varför, dels om vi trivs med kamrater och omgivning. Ett led i att förbättra förutsättningarna för trivsel är att komma överens om vilka mål vi gemensamt ska ha i fabriken. Om alla vet vilka mål vi har och hjälps åt att nå dem, skapas förutsättningarna för en trivsam, trygg och konkurrenskraftig arbetsplats.

Vid en 2-dagarskonferens i Solbacka, mitt inne i Sörmlandsskogarna, bestämdes vår affärsidé och våra fabriksmål för 1986. Deltog gjorde fabriksledningen, 16 metallklubbsrepresentanter samt arbetsledare och tjänstemän, sammanlagt 82 anställda.

8 GRUPPER diskuterade sig fram till den affärsidé och de mål som du kan se i måltavlan här bredvid. De här målen finns också nedbrutna mera detaljerat för varje avdelning i fabriken. De 8 grupperna fortsätter också att arbeta med hur vi praktiskt ska nå fram till målen. Att Ericsson är sponsor för 10-milabudkavle i orientering är ingen tillfällighet. Vår verksamhet kan liknas vid orientering. Vi ska i en snårig verklighet och i hård konkurrens, gemensamt hitta rätt väg mot målet.

Tanken är att var och en i vår fabrik ska förstå hur han eller hon kan bidra till att förbättra verksamheten. Arbetsledare och andra chefer, instruktörer, kontakombud, samrådsgrupper m fl, har här en viktig uppgift att förmedla information. Men det är svårt att förutse vilken information var och en behöver. Därför är det viktigt att du ställer frågor när något är oklart. Ansvar för att du skaffar dig kunskap kan du aldrig lasta över på någon annan, och kunskap är heller inte tungt att bära. Det hänger på dig om vi ska nå våra mål eller inte.

AFFÄRSIDÉN

Varje förslag måste ha en affärsidé d v s något som bär upp den verksamhet man bedriver. Vår affärsidé bygger på att vi konkurrerar med företag från Japan, USA, Tyskland, Holland, Canada m fl länder, vilket innebär att vi måste vara ledande i världen för att ha en trygg syster-sättning.

VÅRA MÅL 1986

RELATIONER

(Laganda, Ledarskap, Samarbeta)

- Utveckla gemenskap som skapar grogrund för framgång
- Alla ska komma på att vi kan bli bättre

KVALITET

- Vi ska göra rätt från början
- Betygssumman för urspårade egenskaper hos kretskort får ej överstiga 20
- Betygssumman för urspårade egenskaper hos övriga enskilda produkter och processer får ej överstiga 10

LEVERANS SÄKERHET

- Mer än 95 % av våra produkter ska levereras i tid, från fabriken till lager
- Mer än 95 % av våra produkter ska levereras i tid från lager till kund

AFFÄRSIDÉN

Vara ledande produkt-försörjningsenhet inom transmission, i världen

KAPITALANVÄNDNING

- Bundet kapital i anläggningstillgångar (maskiner, inventarier m m) och IA (värde på varor i arbete) ska vara högst 22 % av utleveansvärdet (TK 86)

LÖNSAMHET

- Omkostnader lägre än 66,2 MSEK motsvarar högst 16,5 % av utleveransvärdet, eller högst 37 % av förädlingsvärdet till standard enl ST/ER, eller högst 55 % av förädlingsvärdet enl ST/VP
- Tillverka våra produkter till förkalkylerade värden och fortlöpande sänka kalkylerna

FABRIKSMÅLEN

— För det första målet, RELATONER, är det meningen av ska förbättra den anda som redan finns hos oss, och här kan ju var och en bidra genom att vara hjälpsam mot sina arbetskamrater, även mot dem som är på dåligt humör.

— Att vi ska ha hög **leveranssäkerhet** är naturligtvis en självklarhet om vi ska kunna behålla våra kunder. Det blir kanske ändå klarare om vi ser det med kundens ögon. Här kan varje anställd bidra genom att se till att det jobb man gjort färdigt inte blir liggande innan nästa i kedjan börjar arbeta.

— Om man gör rätt från början bidrar man till höjd leveranssäkerhet och dessutom minskar omkostnaderna, vilket gör oss mer konkurrenskraftiga. Att vi ska ha hög **kvalitet** är också en självklarhet om kunderna ska ha förtroende för oss. Hög kvalitet ska vi ha, inte bara på våra produkter, utan även på allt indirekt arbete som utförs, t ex plockningen i förrådet, godsmottagningen, instruktörsarbetet m m Kom håg att: nästa länk i kedjan är din kund oavsett om du jobbar med tillverkning eller kontorsarbete.

— **Kapital** kostar pengar (räntekostnader). Ju mindre pengar vi måste låna till maskiner, förrådskomponenter, produkter under tillverkning m m, desto billigare blir våra produkter. Varje anställd kan bidra genom att se till att våra tillverkningsorder går snabbt igenom fabriken. Att lämna förslag till förbättringar är ett annat sätt att bidra. Det finns säker fler.

— **Lönsamhet!** Ja, ett företag som inte är lönsamt blir inte långlivat, en spelregel som gäller för oss också. Att vara rädd om material, maskiner, lokaler och arbetskamrater är exempel på sånt som gör oss lönsamma och du kan enkelt bidra. Det hänger bara på god vilja. Om vi jobbar mot de andra fyra målen bidrar vi också till lönsamhet, t ex hög kvalitet är lönsamhet.

De här fem målen som spikats för 1986 är en gemensam angelägenhet, d v s "alla måste tro på att vi kan bli bättre" om vi ska lyckas uppnå målen. Det gör vi om vi hjälps åt.

FRÄCKT TILLAG

Här på jobbet finns det tydligen tjuvar, som lägger beslag på allt från bormaskiner till skruvar. Sådana tilltag måste ivrigt fördömas, ej hållas tyst med eller förglömmas. Det är både simpelt, lågt och usligt, att ej kunna lita på någon är kusligt. Du tjuv, lämna genast bormaskinen åter, då kanske allt glöms och vi dig förlåter.

"Jag"

Jag vill genom Pekingnytt tacka för en mycket fint anordnad barnjulfest "DAVA"

Dom här vita tavlorna som finns på avdelningarna, behöver dom inte ses över eller det kanske är lika bra att kasta dom i en sopsäck?

"Samrådsgrupp"

Svar:

En uppdatering av tavlorna håller på att ske, nya fotografier har tagits så att alla skall vara enhetliga. Diagram över olika parametrar skall ses över så förhoppningsvis kommer samtliga tavlor att snarast vara aktuella igen. Varje arbetsledare är ansvarig för att skärmarna hålls aktuella.

Julklappspengarna

Vem är det som bestämmer om den s k "100-kronan", vad den ska användas till, hur mycket är det o s v?

"Nyfiken"

Svar: Varje enhet inom moderbolaget kan använda pengar för personalvård. Beloppet för 1985 var max 220 kronor per anställd. En del av beloppet ska gå till fritidskommitténs verksamhet. Pengarna kan användas till blommor vid pensionering, avdelningsfest eller andra sammankomster för personal, blommor vid sjukdom m m. Hos oss är det "månads-mötet" som består av fackliga representanter och fabriksledningen, som bestämmer vad pengarna ska användas till.

Red

ETT LM ÅR I PACKEN

Dag 5 o 6 i perioden. Hej! Du måste jobba över.

Månadsslut. Det här går inte, vi måste jobba över.

Kvartalsslut. Det är inte klokt VI MÅSTE jobba i helgen.

Halvårsbokslut. Vi ligger illa till, alla som kan jobba i helgen MÅSTE.

9 månadersbokslut. Vi klarar inte det här. Vi måste begära övertidsdispens.

Bokslut för året, jobba på för f--n annars får vi inga jobb nästa år.

"OBSERVER"

IK ERICSSON NG:s ÅRSMÖTE

Måndagen den 10 februari hade vår idrottsförening årsmöte. Ordförande Rune Fyrberg rapporterade bl a att vi bytt namn under verksamhetsåret.

Vidare att Ericssons Idrottskonsulen Lars Brusell besökt oss samt att idrottsföreningen planerar en del "jippon" under 1987 då vi fyller 25 år.

Till att leda årsmötet valdes Kurt Gölin.

Styrelsen fick följande utsende: Jof Rune Fyrberg VT 311, Sekr Per Sewne VT 319, Kassör Jörgen Gänslar VT 314, Ledamöter: Leif Djervf NQF, Monica Nilssen VT 311, Bo Pettersson VT 312 och Johnny Erlandsson VT 312.

Till sektionsledare valdes:

Badminton: Lars Chaeder VT 312, Bordtennis: Jan Lagerström VT 319, Bowling: Finn Lund VT 315, Butiken upa: Per Hörström VT 724, Cykel: Johnny Erlandsson VT 312, Fotboll herrar: Yngve Andersson VT 312, Fotboll damer: Kaisa Mäntyniemi VT 316, Flergrensstaffet: Leif Rengman VT 312, Golf: Hans Nilsson VT 726, Gymnastik: Kurt Gölin VT 314, Innebandy: Michael Hedlund VT 319, Luftgevär: Karl Johan Mortensen VT 316, Orientering: Björn Thyrén NBM, Rinkbandy: Ove Rosin NHT, Simning: Rune Fyrberg VT 311, Skidor: Björn Thyrén NBM, Squash: Ove Rosin NHT, Styrkelyft: Nils-Gösta Allardh, Tennis: Per Karlén

BARNJULFEST

Efter att ha legat i träda några år så uppstod åter vår fritidskommitté.

Efter en lyckad Lucia med luciatåg så stod nästa arrangemang för dörren, nämligen barnjulfesten.

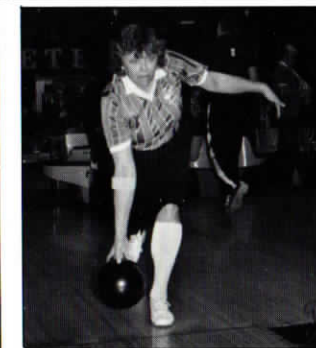
Söndagen den 19 januari blev gaskolans matsal tummelplats för oss LM:are med barn.

För musik med dans kring granen svarade "Gillis" och "Stigga" som så många ånger förr.



VT 726, Terränglöpning: Peter Larsson VT 314, Materialman: Ferens Weisinger NQF och motionsombud: Peter Johansson NBV.

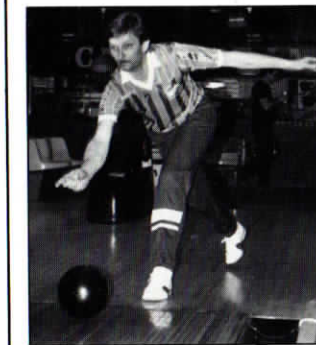
PS



Gunnel Ahlberg

BOWLING-KM

Klotrullarna har haft klubbmästerskap för 1985 med rekorddeltagande. Inte mindre än 20 grabbar och 6 tjejer "krigade" om titlarna. Gunnel Ahlberg blev mästare bland damerna med 1396 och Finn Lund blev herrmästare (igen) med 1638 poäng över 8 serier. Grattis till båda från red.



Finn Lund

MED RYGGSÄCK I INDONESIEN

Av Åza Stameus och Marie Andersson, VT 316

Indonesien är världens största arkipelag, bestående av över 13000 öar som sträcker sig över 5150 km från västra udden till den östra. Det är beläget där Asien gränsar mot Australien, och ekvatorn korsar dess norra öar.

Vi har under fem veckor besökt två av dessa öar; Java, med 6 miljoner — huvudstaden Jakarta, samt "paradisön" Bali.

Java är den mest tätbefolkade ön med hela 63 % av landets befolkning, som faktiskt uppgår till 160 miljoner invånare vilket gör det till världens femte största land i folkmängd räknat. Av dessa är hälften under 20 år, enligt uppgifter.

Vi köpte varsin flygbiljett tur och retur Jakarta, för att sedan klara oss på egen hand, det överlägset billigaste sättet att resa, och det som ger mest genom alla människor man träffar på bussar och tåg och när man letar rum för natten. Efter ett dygns vistelse i Prag — på Tjeckoslovakia Airways bekostnad — anlade vi till Jakarta kl 10 på kvällen efter en 20-timmars flygning. Efter 15 minusgrader i Sverige var det en skön känsla att komma ut i varm och fuktig luft.

Att resa i Indonesien innebär att det är trångt, trångt, nånting vi fick erfa direkt. Jag vet inte hur många vi blev instuvade i en liten minibuss för att åka till Jalan Jaksa, gatan där dom flesta "losmen" (ungefär som vandrarhem) ligger.

Vi stannade i Jakarta två nätter föra att "hämta in tiden" och försöka sova, nånting som varit mycket svårt i bör-

jan p g a hettan och många gånger myggor. Här var det rätt fint, med "western style" toalett, alltså inte den vanliga sk "arabiska" modellen med ett par fotsteg (i bästa fall) och ett hål.

Jakarta är en stor, skitig, jobbig och stekhet stad, och det var skönt att hoppa på ett tåg mot Bogor, 5 mil inåt ön och med en botanisk trädgård som lär vara världsberömd. Denna nätta resa tog 1½ timma med 3:e klassens tåg, och som vanligt trångt och hett intill olidlighet för oss klena nordbor.

Väl framme slog vi följe med en nya zeeländare och en belgare som också kom med tåget och var på jakt efter bostad. Det verkade ont om ställen, men vi hittade så småningom ett som var bland det skitigaste och äckligaste vi sett, men vi planerade att klara av Bogor på en dag, så det fick duga. Eftermiddagen spenderade vi i botaniska trädgården, och missade tyvärr därmed världens största blomma som bara blommar på morgonen... På kvällen åt vi äkta "lokal" mat för första gången, i en warung, ett sorts gatukök där var och



Ett gatukök.

en har sin specialité, med bord och bänkar och presenning till tak och väggar. Inte riktigt dom vanliga turiststäl-lena, men det verkliga Indone-sien! Vi åt saté, köttbitar på små grillspett som de grillar direkt, serverade med jordnöts- och sojasås. Starkt, starkt! Ris heter nasi och är nationalrätt och förekommer i alla möjliga former, det kanske mest kända är nasi goreng, goreng betyder stekt, och det brukar innehålla lite olika saker, köttbitar, råkor eller grönsaker. Och peppar! Nästa morgon fortsatte vi per buss till Bandung där man skulle kunna ta sej upp till några vulkankratar. Att åka buss var faktiskt jobbigare än tåg, rälsen ligger ju något sänär platt, men vägarna är som berg och dalbanor och oftast knappast bredare än en bil. Dessutom är bussarna konstruerade för indonesier, som i allmänhet är huvudet kortare än vi, och det är nätt och jämt att dom andra får plats... Nåja, efter fem svettiga timmar var vi i Bandung, ytterligare en larmig storstad. Vi sa hejdå till nya zeeländarn som fortsatte till nästa stad, men slog följe med



Vid vulkanen.

belgaren. Vi försökte fråga oss fram till ett losmen, men blev bara visade fram och tillbaka av alltför välvilliga människor. Efter mycket strul (och ryggsäckarna är av någon anledning extra tunga när det är som varmest) kom vi till nåt som hette Youth Hostel och fick försöka sova med pågående fest en trappa ner... Dyrt var det också, 9000 rupiah (1000 rph = 7,50 kr) för ett dubbelrum mot normalt 3500 – 5000. Badrum fanns i alla fall i korridoren, eller mandi som det heter. Fotstegstolett och ett karvatten med en skopa som man öser med för att duscha (och spola toaletten). Varmvatten är det inte att tänka på, det finns inte ens på mellanklasshotellen.

Nästa morgon for vi mot vulkanerna med en bemo, det allmänna transportmedlet. En flakbil med två rader säten där man sitter. Varje bemo har sin speciella rutt, och man kan gå på och av vart man vill utefter vägen. Det är smart att fråga någon annan än bomo,ägarn om priset innan man hoppar på, annars kan det kosta mer än det behöver... Vi åkte till ett litet ställe som heter Mari-

baya och hyrde ett rum där för natten, då det blev för sent för att ta sej upp till vulkanerna. Nästa dag åkte vi bemo och liftade upp till vulkantoppen, över 2000 m ö h, och kallt! Det rykte ur varma källor nere i kratern och det liktade svavel nåt otroligt. Vi gick runt nästan hela den stora kratern och ner i en mindre på andra sidan, molnen drog ibland förbi så man knappt såg nånting. Vi spenderade hela dagen där, det var en upplevelse! Nästa anhalt var Yogyakarta,



På djungelfärd.

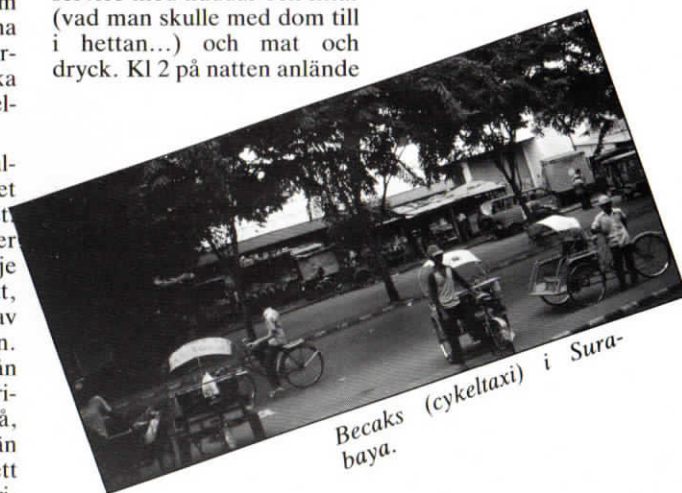
vi Yogya och försökte sova på stationen tills solen gick upp, inte alldeles lätt då det skrälades (indonesiskt) popmusik för full volym ut över perrongen... Det blev i alla fall morgon och vi hittade ett jättefint guest house för 7500 rph för ett stort rum för tre. Och nästan kliniskt rent, helt otroligt!

Forts. nästa nummer.



En typisk småstadsbild.

mitt på Java och öns kulturella centrum med bl a batikproduktion och dansinstitut. Vi åkte dit med nattåg, 2:a klass, tjusigare än dess svenska motsvarighet, världens service med kuddar och filtar (vad man skulle med dom till i hettan...) och mat och dryck. Kl 2 på natten anlade



VAD HÄNDER PÅ NG?

I detta nummer tänkte vi presentera två avdelningar på Bredgatan, nämligen godsmottagningen kallad 315G och vår packningsavdelning VT 725.

SPINDELN I GODSNÄTET

Godsmottagningen är belägen i markplanet på Bredgatan, där huserar Vaimar Backstrand som är arbetsledare, med Finn Lund som instruktör, plus fyra medarbetare. Vad gör man då på en godsmottagning?

Jo naturligtvis tar man emot allt ankommande gods plus och att man skickar iväg avgående gods.

De transporter av gods som sker inom Ericsson-koncernen i Sverige sköts av den stora lastbilen som det står Ericsson på.

Bilen ankommer med gods vid sextiden på morgonen och lossar då det gods som skall till NG.

Bilen kommer så tillbaka vid middagstid för att lasta det gods vi skickar iväg.

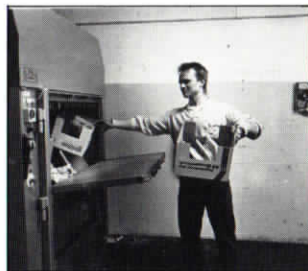
Det gäller då för grabbarna på godsmottagningen att ha allt klart. Rätt grejor, med rätt adress, i rätt kolli. Godslistor plus övriga papper måste vara ordentligt ifyllda, godset märkt var det ska o s v.

Bilen går så tillbaka till CL i Stockholm där den lastas om till olika adresser i Sverige.

Vi har även en lastbil som går till närbelägna Ericssonenheter, t ex lagret, Ingelsta, transporter mellan Sandgatan-Bredgatan, Järven m m. Bilen ägs av Kalle Holmberg som är inhyrd av NG-fabriken.

Vi har också vår transportbuss som kör postuppdrag, snabbtryckningar osv. Ibland räcker inte dessa bilar till utan vi får hyra in iltransporter utifrån.

Vidare så åker Kalle till sptippen en gång i veckan med skräp av alla de slag. Det blir väl så där 10kubik i veckan säger Vaimar.



Lennart Andersson matar returkartong i packmaskin.

Returpapper skickar vi till Fiskeby för återvinning. Det får vi betalt för så Vaimar uppmanar alla "pappersanvändare" att lägga alla lästa papper i de där gula kartongerna som finns lite varstans här på NG. Från våra lödmaski-

ner på kretskortsavdelningarna blir det mycket tennrester, detta tenn sparas och skickas till Stenmetall.

På frågan vilka kvalitetsproblem som förekommer svarar Vaimar. Det gods som kommer från avdelningarna är OFTA dåligt märkta, gamla adresslappar sitter kvar, så man knappast kan tyda var det ska.

Vaimar uppmanar oss vidare att inte "nita" fast adresslappar på "bagarlådor". Många har nämligen fått kläder sönderrivna, fått rivsår på armar m m, det finns fack på "bagarlådorna" att fästa en adresslapp. Med dessa råd tackar vi 315G för att vi fick störa och vandrar trappan ner till VT 725.

SISTA ANHALTEN

VT 725 är Vaimar också arbetsledare för, till sin hjälp har han Gun-B Fogesjö som är instruktör, plus ett femtontal duktiga medarbetare.

VT 725 är uppdelat i två bitar. Den ena biten, den sk "Packen" krympfilmer, vakumpackar, kartongpackar apparater, system, apparatsatser, hyllor, magasin m m. Man levererar det mesta till NL och



Antti Korhonen och Finn Lund bandar pall till Stockholm.

KK i första hand, men även en del till andra ställen.

Packmaterial typ kartonger (RTK) m m fås ut via löpande order. Annars skulle man dränkas av material. "Utfyllnadsmaterial" typ wellpapp, chips, dubbelfolie, packtejp, band m m köps för ca 100 000 kr/år.

"Packen" har även på sin lott att packa postpaket, dock med en maxvikt av tjugo kilo allt enligt postens normer. Den andra biten av VT 725 sysslar med "Satspackning." Här packar man allt ifrån en grej till "hur mycket som helst" i ett paket.

Varje jobb består av en del som man följer för att ta med rätt grejor till rätt jobb. Man packar även kabelsatser, plåt m m.

Vilka kvalitetsproblem har då VT 725 undrar vi?



Åsa, Jimmy och Penthi packar kretskort och system.

19 LAXAR NYTT REKORD

Förslagssprutan Lars Flodeby, VT 316 har knäckt Lindy Knudsens rekord i förslagsbelöning. Lasse fick nämligen 19 000 kronor för ett förslag till nytt underhållssystem i isättningsmaskinerna. Inte nog med det! Han var också iblandad i ytterligare 6 förslag. Sammanlagt blev utdelningen för Lasse 22 350 kronor vid kvartalsmötet den 20 mars. Man kan utan överdrift säga att Lasse är vår största idéspruta, åtminstone för närvarande. Finns det någon som vill strida om äran?



Ingrid Linder och Marianne Holmberg packar detaljer och dokument.


nästa nummer med två andra bitar, vilka vet vi ännu inte, men det finns många intressanta avdelningar kvar, så ha tålamod, snart är Pekingnytt ute hos just din avdelning.



Lars Flodeby

KILOJAKT

På tisdagskvällarna träffas några tjejer från förrådet för att trimma kroppsvikten. Initiativet kommer från Birgitta Johansson och Kerstin Lindberg och dom säger att vem som helst som är intresserad i att delta är välkommen, både män och kvinnor. Bantarklubb kallar dom sig och är du intresserad så ring till Birgitta eller Kerstin på ank 139 så får du mera information.

				STAD		STICKA	AV-LOPP	KOLL-EKTION	
				F	O	L	K	S	
				L	TJUTA	Y	L	A	
LE-GAL-TITET	A	K	T	H	E	T	IFALL	O	M
GATA	A	V	E	N	Y		VATTEN-TRÄD	A	L
	F		R				POSER		
KOLO-RERAT	F		R		H				N
	E								
		MYNT							
		FILMBIE	C						
TUGGAS MED VÄLSEWAG	T		Y	ENTAL		N			FRANSK FÄR-FÄTTAR-INNA
UT-SÄNDERING	E		K			E		ÄR TVÄ	
KREISWOPT									
STARK DRYCK	R		E			N			
BYTA ORES	M		L						
EDAMA ALUNA	O		FÖRENA						
H ÖVAR	S								

SLAMKRYPARE

Efter påpekande från Mats Pettersson, Yngve Andersson och Bo Tegnér vid VT 312 konstaterar vi i redaktionskommittén att vi gjort bort oss. Dessa tre hade nämligen löst ordleken "från hund till katt" i 4 steg, men vi hade underkänt deras sva. Så här hade de gjort:

Hund, hand, tand, natt, katt. De har visserligen kastat om bokstäverna mellan 2:a och 3:e steget men det stod inte i förutsättningarna att man inte fick göra detta. Vi sträcker upp händerna, beklagar vår bristande fantasi och säger grattis. En kortlek kan det vara värt.

P S Vi tar inte tillbaka priserna från dem som tidigare utsågs till segrare men äran, den flyttar vi till Mats, Yngve och Bo.

BILDKORSORD

Vad sägs om ett hederligt korsord som Per Sewne konstruerat. Det är bara att lösa korsordet, lägg det tillsammans med namn och avdelning, i någon av Pekingnytt's brevlådor och priser och ära kanske välkas.

RÄTT SVAR

i Åsa Birgerssons ordtävling i förra numret var:

1. Man ska inte kasta sten när man sitter i glashus.
2. Man ska inte ropa hej förrän man är över bäcken.
3. Även en blind höna hittar korn.

Bland 7 inlämnade svar fanns 3 korrekta. Av dessa 3 drog vi en vinnare, nämligen **Ann-Marie Vesterlund, VT 314**. Grattis till henne

PEKINGNYTT

Redaktionskommitté: Rune Håkansson (ansvarig utgivare och redaktör), Assar Gunnarsson (metall), Per Sewne (SALF) och Ferenc Weisinger (SIF). Foto där ej annat anges: NG:s Fotoklubb. Nästa nummer beräknas komma i juni 86. Manusstopp 24 maj.